

TDOK-nummer
TDOK 2016:0411
Fastställt av
Chef VO Underhåll
Skapat av
Maria Davidson, UHjmm

Dokumentdatum
2024-03-27
Gäller från
2024-05-01

Konfidentialitetsnivå
1 Ej känslig
Version
22.0
Ersätter
[Ersätter]

Hantering av data och dokumentation till/från förvaltande system - Järnväg

Innehållsförteckning

1	Syfte	7
2	Omfattning	7
3	Definitioner	8
4	Ansvar och kompetens	8
5	Introduktion till dokumentet	9
5.1	Leveranskrav och leveranstider	10
6	Arbetsgång	10
6.1	Ansöka om indatakoordinator	10
6.2	Leveransplan	11
6.3	Förberedelser	12
6.3.1	Kartdata	12
6.3.2	Symbolbibliotek	12
6.3.3	Behörigheter till Projektportalen och IV/PR:s lagringsytor I PW	12
6.3.4	Plk-webb	13
6.4	Beställa/hämta data/dokument från förvaltande system	14
6.5	Leverera data/dokument till förvaltande system	15
6.5.1	3D-modeller (BIM)	15
7	ABBA-FT	16
7.1	Kontaktuppgift	16
7.2	Innehåll i systemet	16
7.3	Beställa data	16
7.4	Leverera data	16
7.5	Behörigheter	17
8	Arkivservice	17

TDOK-nummer
 TDOK 2016:0411

Version
 22.0

8.1	Kontaktuppgift	17
8.2	Beställa/hämta dokument	17
8.3	Innehåll i det fysiska arkivet.....	17
8.4	Leverera dokument.....	17
8.4.1	Packningsinstruktion	18
8.4.2	Besiktningsritningar – Signal	18
9	BaTMan	18
9.1	Kontaktuppgift	18
9.2	Innehåll i systemet	18
9.3	Beställa/hämta data.....	19
9.4	Leverera data	19
9.5	Behörigheter	19
10	BIS	20
10.1	Kontaktuppgift	20
10.2	Innehåll i systemet	20
10.3	Beställa/hämta data.....	20
10.4	Skapa underlag för TMALL:ar och Ändrings-/Slopningslistor	21
10.5	Leverera data	22
10.5.1	Allmänt.....	22
10.5.2	Signaltekniska funktionskrav.....	24
10.5.3	FOMUL	24
10.6	Behörigheter	24
10.6.1	BIS	24
10.6.2	PATCY.....	25
10.6.3	PRoSIT	25
11	Ebba	25
11.1	Kontaktuppgift	25
11.2	Innehåll i systemet	25
11.3	Beställa/hämta data.....	25
11.4	Leverera data	25
11.4.1	Miljö	26
11.4.2	Analoga dokument.....	26
11.4.3	Avvattning och Vattenskydd och dagvattenbehandling	27

TDOK-nummer
 TDOK 2016:0411

Version
 22.0

11.4.4	GELD inklusive RTU	27
11.4.5	Omleveranser.....	27
11.5	Behörigheter	27
12	Fysisk lagring i anläggningen	28
13	GAD	29
13.1	Kontaktuppgift	29
13.2	Innehåll i systemet	29
13.3	Beställa/hämta data.....	29
13.4	Leverera data	29
13.5	Behörigheter	30
14	JNB	30
14.1	Kontaktuppgift	30
14.2	Innehåll i systemet.....	30
14.3	Beställa/hämta data.....	31
14.4	Leverera data	31
14.5	Behörigheter	31
15	LEB.....	31
15.1	Kontaktuppgifter	31
15.1.1	Byggnad.....	31
15.1.2	Förorenat område.....	32
15.2	Innehåll i systemet.....	32
15.3	Beställa/hämta data.....	32
15.4	Leverera data	32
15.4.1	Byggnad.....	32
15.4.2	Förorenat område.....	32
15.5	Behörigheter	33
15.5.1	Byggnad.....	33
15.5.2	Förorenat område.....	33
16	Miljöwebb Landskap	33
16.1	Kontaktuppgift	33
16.2	Innehåll i systemet	33
16.3	Beställa/hämta data.....	33
16.4	Leverera data	34

TDOK-nummer
TDOK 2016:0411

Version
22.0

16.5	Behörigheter	34
17	Plk-webb	34
17.1	Kontaktuppgift	34
17.2	Innehåll i systemet	34
17.3	Beställa/hämta data.....	34
17.4	Leverera data	35
17.5	Behörigheter	36
18	Projektnav	36
18.1	Kontaktuppgift	36
18.2	Innehåll i systemet	36
18.3	Beställa/hämta data.....	36
18.4	Leverera data	36
18.5	Behörigheter	37
19	ProjectWise/Förvaltning Järnväg	37
19.1	Kontaktuppgift	37
19.2	Innehåll i systemet	37
19.3	Beställa/hämta data.....	38
19.3.1	Allmänt.....	38
19.3.2	Geodetiskt stornät	38
19.3.3	Kopplings- och gruppscheman	38
19.3.4	Samordning vid samtida ändringar	38
19.4	Leverera data	38
19.4.1	Allmänt.....	38
19.4.2	Geodetiskt stornät	40
19.4.3	Kopplings- och gruppscheman	41
19.4.4	Säkerhetsbevisning	41
19.4.5	Trafikinformation	42
19.4.6	Miljö/Kraftförsörjningsanläggningar.....	42
19.4.7	Geografiska modellfiler (undantaget signal).....	43
19.5	Behörigheter	43
20	ProjectWise/Förvaltning Underhåll.....	43
20.1	Kontaktuppgift	43
20.2	Innehåll i systemet	44

TDOK-nummer
 TDOK 2016:0411

Version
 22.0

20.3	Beställa/hämta data.....	44
20.3.1	Byggnad.....	44
20.3.2	Förorenade områden	44
20.3.3	Signalsystem	44
20.4	Leverera data	44
20.4.1	Byggnad.....	44
20.4.2	Förorenade områden	44
20.4.3	Signalsystem	45
20.5	Behörigheter	45
20.5.1	Byggnad.....	45
20.5.2	Förorenade områden	45
20.5.3	Signalsystem	45
21	ProjectWise/ICT	45
21.1	Kontaktuppgift	45
21.2	Innehåll i systemet	46
21.3	Beställa/hämta data.....	46
21.4	Leverera data	46
21.4.1	Kabelanläggning.....	46
21.5	Behörigheter	47
22	Redbex	47
22.1	Kontaktuppgift	47
22.2	Innehåll i systemet	48
22.3	Beställa/hämta data.....	48
22.4	Leverera data	48
22.5	Behörigheter	49
23	Tågledningssystem	49
24	Tågplan.....	49
24.1	Kontaktuppgift	49
24.2	Innehåll i systemet	49
24.3	Beställa/hämta data.....	49
24.4	Leverera data	49
24.5	Behörigheter	49
25	Underlag till linjeboken	50

TDOK-nummer
TDOK 2016:0411

Version
22.0

25.1	Kontaktuppgifter	50
25.2	Innehåll i systemet	50
25.3	Beställa/hämta data.....	51
25.4	Leverera data	51
25.5	Behörigheter	51
26	Underlag till säkerhetsplan, driftplats.....	52
26.1	Kontaktuppgift	52
26.2	Innehåll i systemet	52
26.3	Beställa/hämta data.....	52
26.4	Leverera data	52
26.5	Behörigheter	52
27	Leverans av data/dokument över signalanläggningen.....	52
27.1	Styrande och stödjande dokument.....	53
27.2	Förvaltande system.....	53
27.3	Leveranstider	54
27.3.1	6 månader före inkoppling.....	55
27.3.2	10 veckor före inkoppling	56
27.3.3	Dagen för inkoppling	57
27.3.4	1 vecka efter inkoppling.....	59
27.3.5	3 veckor efter inkoppling	60
27.3.6	3 månader efter slutbesiktning.....	60
27.3.7	1 månad efter Transportstyrelsens godkännande	61
27.4	Leveranser av data/dokument.....	62
27.4.1	Målgrupper	62
27.4.2	Datorställverksdokumentation	62
	Relaterade dokument	65
	Versionslogg.....	66

1 Syfte

Detta är en intern rutin som ställer krav på hur man vid investerings-/reinvesteringsprojekt samt underhållskontrakt ska arbeta med förvaltningsdata.

Rutinen är kopplad till delprocessen ”Informationshantering om tillgångar och dess placering”.

2 Omfattning

I rutinen samlas krav för hur beställningar och leveranser av data/dokumentation ska ske mellan projekt/beställare av underhållskontrakt och mottagande förvaltning, samt hur Trafikverkets interna användare får åtkomst och behörighet till de förvaltande systemen.

Rutinen beskriver hanteringen för följande system:

- ABBA-FT
- Arkivservice
- BaTMan
- BIS
- Ebba
- Fysisk lagring i anläggningen
- GAD
- Järnvägsnätsbeskrivning (JNB)
- LEB
- Miljöwebb Landskap
- Plk webb
- Projektnav
- ProjectWise/ICT
- ProjectWise/Förvaltning Järnväg
- ProjectWise/Förvaltning Underhåll
- Redbex
- Tågledningssystem
- Tågplan
- Underlag till linjeboken
- Underlag till säkerhetsplan, driftplats

OBS! Dokumentet beskriver inte hanteringen av data/dokumentation mellan ett projekt och dess leverantör eller mellan beställaren av ett underhållskontrakt och dess entreprenör.

3 Definitioner

Tabell 1. Definitioner för detta dokument redovisas i tabellen nedan.

Term	Definition
Förvaltande system	De system där data om anläggningen lagras, i ett förvaltande syfte, t.ex. BaTMan, BIS, Ebba.
Förvaltningsdata	Data i databaser, dokument och filer av teknisk karaktär som krävs för drift och underhåll av väg- och järnvägsanläggningen. Förvaltningsdata upprättas/uppdateras i samband med om- och/eller nybyggnation.
Nulägeslista	En lista uttagen från BIS som innehåller aktuella uppgifter om befintliga objekt i anläggningen.
Slopnings- och ändringslista	En lista som levereras till BIS som innehåller de ändringar och slopningar som gjorts i anläggningen i samband med om- och/eller nybyggnation eller en underhållsåtgärd.

4 Ansvar och kompetens

Dokumentet tillhör och förvaltas av Trafikverkets förvaltningsobjekt "Informationshantering om tillgångar och dess placering" inom "Samla in och bearbeta information om vägar och järnvägar".

Eventuella frågor och förslag på förbättringar av dokumentet ställs till den gemensamma brevlådan fo.informationshantering@trafikverket.se.

Tabell 2. Beskrivning av roller som omnämns i rutinen.

Roller	
Beställaren av underhållskontrakt	Beställaren av avhjälpande och förebyggande underhåll (t.ex. BAS-kontrakt), d.v.s. de som <u>inte ska</u> följa TDOK 2012:139 "Överlämnande av ny eller förändrad infrastruktur".
BIS-koordinator	Samordningsansvar inom Bandata för projektleveranser med koppling mot Baninformations-systemet (BIS). Rollen innehas av i projektkort dedikerad BIS-koordinator.

Indatakoordinator	Bistår projekten med svar på frågor om data och dokumentation till förvaltande system. Koordinerar mottagandet av förvaltningsdata samt gör uppföljning av planerade och genomförda leveranser.
Mottagande förvaltning	Den förvaltning som lagrar data/dokumentation om anläggningen.
Mottagande-koordinator	Koordinerar mottagandet av ansvar och anläggning. TDOK 2012:1198 "Rollbeskrivning Mottagandekoordinator".
Projekt	Investerings- och underhållsprojekt som slopar, bygger ny eller förändrar väg- eller järnvägsanläggning, d.v.s. de som ska följa TDOK 2012:139 "Överlämnande av ny eller förändrad infrastruktur".
Överlämnande-koordinator	Koordinerar överlämnandet av ansvar, anläggning och förvaltningsdata. TDOK 2012:1170 "Rollbeskrivning Överlämnandekoordinator".

5 Introduktion till dokumentet

Den här rutinen beskriver HUR projekt/underhållskontrakt ska beställa och leverera data/dokumentation till/från förvaltande system.

Ansvarig för att överlämna korrekt data/dokumentation i samband med om- och/eller nybyggnation av anläggningar till mottagande förvaltning, är den organisation som är ansvarig för byggskedet d.v.s. Investering, Stora projekt, Nya Stambanor eller Underhåll.

OBS! Dokumentet beskriver inte hur och när leverantören/entreprenören ska leverera data till projekt/beställare av underhållskontrakt. (Hur dataleveransen ska gå till i det specifika projektet beskrivs i projektets avtal med leverantör/entreprenör).

Nästa kapitel, kapitel 6 Arbetsgång, beskriver olika förberedelser och generella rutiner gällande beställning och leverans från/till förvaltande system. Kapitel 7-25 är uppdelade efter förvaltande system/leveransytor. Kapitel 26 är ett sammanfattande kapitel för signalteknisk data/dokumentation.

5.1 Leveranskrav och leveranstider

I TDOK 2016:0407 ”Data och dokumentation till förvaltande system – Järnväg” krävs VAD som ska levereras till förvaltande system och NÄR dessa leveranser senast måste ske från projekt/underhållskontrakt till mottagande förvaltning.

Leveranstidskraven i TDOK 2016:0407 finns till för att säkerställa att Trafikverket ska kunna uppfylla sina uppdrag gentemot beställaren (Regeringen) samt mot våra kunder. Varje dataleverans har antingen en intern funktion eller en extern kund som behöver data för att klara av sina respektive uppdrag.

Leveranstidskrav till mottagande förvaltning är det senaste datum när mottagande förvaltning eller IT-system behöver data. Leveransen genomförs av projektet enligt Trafikverkets fastställda krav. Leveranstidskraven ställs på projektet, inte mot extern leverantör. Det är upp till projektet att avgöra när en leverantör ska leverera data till projektets lagringsyta eller förvaltande system. Om projektet vill ställa högre krav på leverantören, än de tidskrav som framgår av TDOK 2016:0407 ska det framgå i kontraktet med leverantören.

6 Arbetsgång

Det är upp till respektive projekt/beställaren av underhållskontrakt och mottagande förvaltning att bemanna sig för de aktiviteter som beskrivs i rutinen. Aktiviteterna kan utföras av leverantör/entreprenör om så upphandlats.

Mottagande förvaltning ska kommunicera med projektet/beställaren av underhållskontrakt och projektet/beställaren av underhållskontrakt ska kommunicera med leverantör/entreprenör. Mottagande förvaltning ska aldrig kommunicera direkt med leverantör/entreprenör utan projektets/beställaren av underhållskontraktets kännedom.

För projekt ska överlämnande av förvaltningsdata följa TDOK 2012:139 ”Överlämnande av ny eller förändrad infrastruktur”.

6.1 Ansöka om indatakoordinator

I samband med beställning av nya åtgärder tillsätts en indatakoordinator.

Ansvaret ligger hos projektet att säkerställa att en indatakoordinator tillsätts. Om inte projektet tilldelats en indatakoordinator enligt ovan, avropas resursen genom att mejla till indatakoordinering@trafikverket.se.

TDOK-nummer
TDOK 2016:0411

Version
22.0

I mejlets ämnesrad ska namnet på projektet vara angivet.

I ansökan ska nedan information framgå:

- Åtgärdsnummer
- Uppdragsnummer
- Uppdragsnamn (Det namn som uppdraget har i Agresso)
- Utförande enhet
- Ansvarig projektledare (Namn och organisationstillhörighet)
- Namn på andra projektresurser (Projektets kontaktperson, överlämnandekoordinator, datasamordnare, projektingenjör, mottagandekoordinator)
- Typ av projekt (Bevakningsuppdrag, totalentreprenad, utförandeentreprenad)
- Projektets status (Projektbeställning mottagen, järnvägsplan, systemhandling, bygghandling, produktion, överlämnande)
- Leveransplan (Datum då leveransomfattningen är komplett angiven, bifoga länk om den redan ligger i PP)
- Datum för inkoppling/inkopplingar i etapper
- Datum för slutbesiktning
- Distrikt/Bandelsnummer

6.2 Leveransplan

Alla projekt som ska leverera data och dokumentation vid nybyggnation, ombyggnation och slopning av Trafikverkets järnvägsanläggning ska ta fram en leveransplan, TMALL 0344 "Leveransplan – Järnväg". I leveransplanen ska beställda dokument listas tillsammans med ny data/dokument som projektet tar fram. Detta gäller även för slopade och oförändrade dokument. I TDOK 2016:0407 "Data och dokumentation till förvaltande system – Järnväg" krävs vad som ska levereras till förvaltande system och när leveranserna senast måste ske.

Leveransplanen ska vara till hjälp för projektet att säkerställa och kommunicera sina leveranser med mottagande förvaltningar under projektets gång.

För att mottagande förvaltningar ska kunna kvittera projektets leveranser ska leveransplanen lagras i Projektportalen.

Projektet ska fylla i fliken "Projektuppgifter" i TMALL 0344 och skicka ett mejl till sin indatakoordinator med en länk till platsen där de lagrar sin leveransplan. Indatakoordinatören behöver projektuppgifterna för att kunna registrera projektet och dess kommande leveranser. Leveransplanen ska tas fram under TKI säkring och är en förutsättning för att få en godkänd TG2.

Det kan vara aktuellt med flera leveransplaner om projektet består av flera delprojekt eller entreprenader. Den projektanpassade leveransplanen ska innehålla den anläggningsinformation som ska levereras till mottagande förvaltning.

När projektet har gått igenom hela leveransplanen detaljerat d.v.s. markerat vilka data/dokument som kommer att levereras i respektive flik, ska indatakoordinatören informeras. Leveransplanen ska hållas uppdaterad under projektets gång och alla förändringar avseende tider och innehåll ska meddelas indatakoordinatören.

Leveransplanen är ett viktigt verktyg vid överlämnandet av ny eller förändrad anläggning. Leveransplanen är framtagen för att alla som är involverade i överlämnandet ska få en samlad bild över när leveranser förväntas ske och när de är godkända och kvitterade. När alla planerade leveranser är godkända kan överlämnandekoordinatören och mottagandekoordinatören ta ett beslut om att anläggningen är mottagen.

Om järnvägsprojektet även påverkar en väganläggning ska även en leveransplan för väg, TMALL 0343 "Leveransplan – Väg" tas fram. Då ska projektet även ansöka om en Mottagandekoordinator för väg enligt anvisningar i TDOK 2012:139 "Överlämnande av ny eller förändrad infrastruktur". Kraven på data för väganläggningen beskrivs i TDOK 2019:0210 "Data om anläggningen – Data och dokumentation till förvaltande system – Väg".

TMALL 0344 finns på webbsidan [Blanketter och mallar som tillhör styrande dokument - Bransch \(trafikverket.se\)](#), i mappen Förvaltningsdata.

6.3 Förberedelser

6.3.1 Kartdata

För beställning av kartunderlag som omfattas av Geodatasamverkansavtalet, t.ex. kartor från Lantmäteriet och SGU, används [beställningsformulär](#) som skickas till ärendebrevlådan geografisk.information@trafikverket.se.

6.3.2 Symbolbibliotek

Symbolbibliotek för geografiska modellfiler samt namnruta och ritningsblanketter finns att hämta på webbsidan [Övriga och styrande tillbehör projekthantering - Bransch \(trafikverket.se\)](#)

6.3.3 Behörigheter till Projektportalen och IV/PR:s lagringsytor I PW

Projektet ska se till att berörda handläggare hos mottagande förvaltning får behörighet till relevanta mappar i projektportalen och i ProjectWise. Detta för att handläggarna hos mottagande förvaltning ska kunna arbeta direkt mot projektets lagringsstruktur, vid t.ex. kvittens i leveransplanen.

Projektet måste lägga till följande behörighetsgrupper:

Projektportalen: AD-gruppen **P-UH-Mottagarkoordinatorer**

ProjectWise: AD-gruppen **Globalt Invest UH Förvaltning**

6.3.4 Plk-webb

Om plankorsningar (inklusive plattformsanläggningar, påspårningsplatser och servicevägar) kan komma att beröras eller byggas i projektet ska ett arbetsobjekt i Plk-webb vara skapat senast i samband med projektstart. Ett arbetsobjekt kan omfatta flera plankorsningar.

Projektledare (eller motsvarande) ska:

- Kontrollera att det finns ett arbetsobjekt som är relevant för projektet.
- Se till att det skapas ett arbetsobjekt i det fall sådant saknas.

Den som skapar arbetsobjektet har rollen Beställare i Plk-webb. Beställaren ska vara anställd av den som enligt järnvägsvägslagen (2004:519) förvaltar den berörda järnvägsinfrastrukturen eller vara Trafikverkets kontaktperson för annan infrastrukturförvaltare än Trafikverket. Beställaren tillsätter rollen Planerare som ska ingå i projektets organisation.

Den som har rollen planerare ansvarar för att skapa de aktiviteter som är relevanta för projektets genomförande samt utse de utförare som ska agera i respektive aktivitet. Planeraren ansvarar för att aktiviteterna slutförs och slutligen meddela beställaren att arbetsobjektet kan stängas.

Inom Trafikverket gäller att VO Planering inom sin organisation utser beställare om någon av aktiviteterna Ändrat skydd, Ändrat driftläge eller Slopning, ingår i projektet. I övriga fall ska VO Underhåll utse beställare inom sin organisation.

Aktiviteter för befintliga plankorsningar

Planeraren ska vid projektstart för varje berörd plankorsning skapa följande aktiviteter i Plk-webb:

- a) Om plankorsningens framtida utformning sannolikt kommer att förändras:
 - Skapa någon av aktiviteterna Ombyggnad, Slopa eller Ändrat skydd.

TDOK-nummer
TDOK 2016:0411

Version
22.0

- b) Om plankorsningens framtida utformning är okänd:
 - Skapa aktiviteten Utredning och utse Utförare.
 - Denna aktivitet genererar inga förvaltningsdata.
- c) Om plankorsningen med säkerhet kommer att vara oförändrad:
 - Ingen åtgärd krävs av planeraren.
- d) Plankorsning som sannolikt kommer att byggas:
 - Steg 1: Skapa aktiviteten Ny plankorsning och utse utförare.
 - Steg 2: Skapa aktiviteterna Ändrat skydd och Ändra driftläge när aktiviteten Ny plankorsning är klarmarkerad.
- e) Vid behov:
 - Annan aktivitet som är relevant för plankorsningen.
- f) Plk-webb skapar automatiskt ytterligare aktiviteter.
 - Ingen åtgärd krävs av planeraren.

6.4 Beställa/hämta data/dokument från förvaltande system

Vid en anläggningsförändring ska data/dokumentation skapas, revideras eller slopas, eftersom den fysiska anläggningen ska återspeglas i den digitala anläggningen.

Projektet/underhållskontraktet måste utgå ifrån redan befintliga förvaltningsdata som lagras i förvaltande system, när sådan finns.

I följande kapitel beskrivs hur projektet/underhållskontrakten ska gå tillväga för att beställa/hämta ut befintliga förvaltningsdata.

Saknas befintliga förvaltningsdata ska nya data/dokument som beskriver anläggningens utformning tas fram och bekostas av projektet. Om projektet/underhållskontraktet upptäcker fel i de förvaltningsdata som hämtats från något av de system som lagrar förvaltningsdata och som direkt berör projektet/underhållsåtgärden, ska detta rättas till i samband med övriga revideringar inom berört teknikområde.

Om projektet/underhållskontraktet upptäcker fel i andra förvaltningsdata som inte direkt berör det egna projektet/åtgärden ska dessa meddelas till projektledaren för respektive underhållsregion, som är ansvarig för att uppdatera befintlig data/dokument, samt att leverera in uppdaterad data/dokumentation till förvaltande system. Se TDOK 2018:0101 ”Förvaltningsdata järnväg - Hantering av fel i gällande signaltekniska ritningar och data” för hantering av fel i gällande signaltekniska ritningar och data.

6.5 Leverera data/dokument till förvaltande system

Det är alltid projektledningens ansvar att se till att förvaltningsdata levereras i rätt tid oavsett om det handlar om en utförande- eller en totalentreprenad.

I TDOK 2016:0407 ”Data och dokumentation till förvaltande system – Järnväg” finns krav över vilka data/dokument samt när dessa ska vara levererade från projektet/underhållskontraktet till förvaltande system. I regelverket beskrivs även i vilket förvaltande system respektive data/dokument ska lagras.

Projektet/beställaren av underhållskontraktet ska se till att den information som presenteras på ritningar är samstämmig med de data som rapporteras till t.ex. BIS.

Innan förvaltningsdata överlämnas från projektet/underhållskontraktet till förvaltningen ska all data/dokument vara granskad och godkänd.

Det är även viktigt att projektet/underhållskontraktet lämnar uppgifter om vilka data/dokument som ska slopas, så att förvaltande system inte innehåller felaktig information.

Projekt ska leverera samtliga data/dokument som gäller vid ett tidskrav och inte dela upp leveransen om något saknas. Undantag: Dokumentation som levereras vid tidskravet tre månader efter slutbesiktning levereras per teknikområde. Projekten behöver alltså inte vänta in samtliga teknikområden för att leverera till förvaltande system. (Teknisk dokumentation för Geoteknik/Undersökning kan med fördel levereras redan efter slutförd undersökning i respektive skede, dock senast tre månader efter slutbesiktning.)

Observera att det är viktigt att länkarna till projektets leveranser i leveransplanen fungerar. Detta för att indatamottagningen m.fl. utan problem ska kunna omhänderta inlevererade data.

6.5.1 3D-modeller (BIM)

Projektet kan nu lämna över framtagna 3D-modeller till UHjj. Tills vidare är 3D-modellerna endast ett komplement till den normala leveransen som fortfarande ska följa dagens krav i TDOK 2016:0407 ”Data och dokumentation till förvaltande system – Järnväg”.

Det är idag inget krav att leverera 3D-modeller till VO UH. Men har man tagit fram 3D-modeller så ser vi med fördel nu att dessa levereras för att inte låta informationen gå förlorad. I dagsläget sker det ingen ytterligare granskning av

TDOK-nummer
TDOK 2016:0411

Version
22.0

inkomna 3D-modeller från VO UH, utan dessa lagras på en gemensam yta för arkivering. Detta är en kortsiktig lösning. Den långsiktiga lösningen drivs av VO UH/Teknik och miljö i programmet Teknisk plattform och projektet HDMI.

Projektet levererar förvaltningsdata till ProjectWise/Förvaltning Järnväg/Förvaltningsdata Leveranser till mappen _3D-modeller, enligt bild 1, nedan:

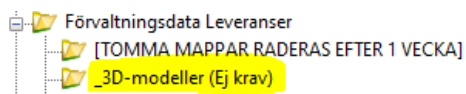


Bild 1. Bilden visar mapp för leverans av 3D-modeller.

När projektet paketerat leveransen i ovanstående mapp skickar de ett aviseringsmejl till inleverans.ritningar@trafikverket.se med en länk till rätt leverans i Förvaltningsdata Leveranser. Aviseringsmejlet ska innehålla uppgifter om modellens datum, bandel samt projektets namn.

Handläggare inom UHjj flyttar sedan leveransen till ProjectWise/Förvaltning Järnväg/Förvaltningsdata Underlag, för arkivering.

7 ABBA-FT

7.1 Kontaktuppgift

Kontaktuppgift till ABBA-FT: tilltrade@trafikverket.se.

7.2 Innehåll i systemet

ABBA-FT håller information om Cliq-låsens relation till den fysiska anläggningen, för att möjliggöra en korrekt behörighetshantering till anläggningen.

7.3 Beställa data

Kontakta tilltrade@trafikverket.se.

7.4 Leverera data

Dokumentation ska skickas till ärendebrevlådan tilltrade@trafikverket.se med kopia till berörd indatakoordinator samt en länk till leveransplanen.

7.5 Behörigheter

För behörighet till aktuell leveransyta kontakta tilltrade@trafikverket.se.

8 Arkivservice

8.1 Kontaktuppgift

Trafikverket
Arkivservice
Box 111
431 22 Mölndal

Mejl: arkivservice@trafikverket.se

Telefon: 010-123 90 55

8.2 Beställa/hämta dokument

Handritade original (t.ex. plastfilm, väv), vars visningsfil (pdf) lagras i Ebba, beställs via Ebba.

För beställning av andra analoga handlingar, som alltså inte lagras i Ebba, kontakta Arkivservice.

8.3 Innehåll i det fysiska arkivet

I det fysiska arkivet (för förvaltningsdata) lagras enbart handritade original (t.ex. plastfilm, väv).

8.4 Leverera dokument

Till Arkivservice ska det bara levereras analoga handlingar som saknar CAD-underlag (t.ex. plastfilm, väv). Det gäller alla teknikområden, nu även för signalanläggningen.

Paket ska skickas med Postnord och tjänsten REK EXTRA. OBS! Inte som företagspaket eller annan vanlig post. Arkivservice ansvarar inte för paket som skickats på fel sätt, till exempel om fel adress använts eller fel postleverantör.

Avisering om inleverans av de analoga ritningarna sker via Ebba.

Om analoga dokument slopas eller ersätts av digitalt CAD-underlag ska de analoga dokumenten återsändas till Arkivservice som kasserar dem. Projektet ska INTE själv kassera analoga ritningar på väv eller ritfilm som slopas.

8.4.1 Packningsinstruktion

Kontrollera att alla analoga original som ska tillbaka till Arkivservice verkligen blir levererade.

Det är viktigt att det är ordning och reda i leveransen som skickas till Arkivservice, detta för att underlätta uppackningen av handlingarna.

Innehåll:

1. Följesedel (gäller signal) Pricka av alla gulmarkerade ritningar i listan och signera.

Följesedeln utgör en egenkontroll där projekten kontrollerar att alla de analoga ritningarna som förväntas finnas i leveransen till Arkivservice verkligen är med i leveransen.
2. Ritningar Alla ritningar ska sorteras i nummerordning och per storlek (A3, rullar och övriga format för sig). Respektive anläggning ska separeras från varandra.

8.4.2 Besiktningsritningar – Signal

Besiktningsritningar för signal levereras till Arkivservice i Mölndal.

9 BaTMan

9.1 Kontaktuppgift

Kontaktuppgift för systemfrågor för BaTMan: batman@trafikverket.se.

Kontaktuppgift för frågor om leveranser (TDOK 2016:0407, TDOK 2016:0411 och TMALL 0344): gällande byggnadsverk:

indatakoordinering@trafikverket.se.

Kontaktuppgift för övriga frågor gällande byggnadsverk:

byggnadsverk.jvg_batman@trafikverket.se.

9.2 Innehåll i systemet

Bridge and Tunnel Management. Trafikverkets system för förvaltning av byggnadsverk.

Byggnadsverk i järnvägsanläggningen som ska registreras i BaTMan är Bro, Tunnel, Färjeläge, Kaj (Båtbrygga), Stödkonstruktioner (nivåskillnad på ömse sidor större än 1,5 m, enligt TRVINFRA-00227), Tråg, Påldäck, Magasin för dagvatten utfört i stål eller betong, Anordningar för sjötrafik, Snögalleri,

TDOK-nummer
TDOK 2016:0411

Version
22.0

Vändskiva, Skärm vid järnväg, Trumma samt Bergslänt (naturlig eller schaktad bergsskärning med nivåskillnad på ömse sidor större än 2,0 meter och släntfot belägen inom 20 meter från spårmit).

9.3 Beställa/hämta data

Projektet/underhållkontraktet söker själv ut uppgifter från systemet BaTMan.

Ansökan om identifikationsnummer (konstruktionsnummer, knr) för samtliga byggnadsverk ska skickas till batman@trafikverket.se.

9.4 Leverera data

Projektet registrerar själva data i BaTMan.

Rutinbeskrivning TDOK 2018:0200 "Förvaltningsdata och uppgifter i BaTMan" beskriver interna krav på kontroll- och fastställelse av data samt viss registrering som projektet ska göra. Rutinen kompletterar kraven i TDOK 2016:0407 "Data och dokumentation till förvaltande system – Järnväg".

När alla data är levererade och kontrollerade enligt aktivitet 5 i TDOK 2018:0200 "Förvaltningsdata och uppgifter i BaTMan" skickas ett aviseringsmejl per konstruktion till byggnadsverk.jvg_batman@trafikverket.se med kopia till berörd indatakoordinator, för godkännande av den berörda förvaltaren på Underhåll Järnväg.

Följande uppgifter ska lämnas i aviseringsmejlet:

- Ämne (Inleverans av Uppdragsnummer, Uppdragsnamn, Flik/teknikområde i leveransplanen, *Ärende (trv#1234567 Gäller enbart vid uppdatering av redan levererad data.)
- Konstruktionsnummer
- Flik i Leveransplan (Ev. aktuella rader)
- Leveransplan (Länk till leveransplan)
- Behörigheter hanteras av (Mejladress)

OBS! Vid uppdatering av redan levererade data, ska projektet använda sig av samma ärendenummer* som vid tidigare leveranser av dessa data och ett NYTT aviseringsmejl ska skickas till byggnadsverk.jvg_batman@trafikverket.se med kopia till berörd indatakoordinator.

9.5 Behörigheter

Läs- eller skrivbehörighet till specifika konstruktioner ansöks hos kontaktperson för BaTMan.

TDOK-nummer
TDOK 2016:0411

Version
22.0

Kontaktpersoner finns förtecknade på BaTMan hemsida.

I ansökan ska anges: AnvändarId i Arthur, projektnamn, konstruktionsnummer, önskad verksamhetsroll och giltighetstid.

10 BIS

10.1 Kontaktuppgift

Kontaktuppgift till BIS (TDOK 2016:0407, TDOK 2016:0411 och TMALL 0344): indatakoordinering@trafikverket.se.

10.2 Innehåll i systemet

I systemet lagras grunddata om Trafikverkets fasta järnvägsanläggningar och annan banrelaterad information.

10.3 Beställa/hämta data

Nulägeslista

För att beställa ut en nulägeslista (ligger till grund för en slopning- och ändringslista) skickar projektet/underhållkontraktet ett mejl till forvaltningsdata.jarnvag@trafikverket.se och beskriver för vilken sträcka och vilka objekttyper man behöver data. Beställningen ska innehålla projektnamn, eventuell etapp och uppdragsnummer samt länk till leveransplan. För att kunna specificera beställningen i detalj kan det hända att Järnvägsdata kontaktar beställaren. För att få information om vad som ingår i "objekttyper" se leveransplanen, flik "Lathund - BISobjekt".

En nulägeslista innehåller befintliga data ur BIS, över ett bestämt område och anläggning och används som ett underlag för att kunna leverera in uppgifter om ändringar eller slopningar av objekt i anläggningen.

Nulägeslistan ska beställas för leverans så sent in på framtagandet av slopnings- och ändringslistor som möjligt. Detta för att minimera risken att underlagen innehåller inaktuella data, vilket annars kan ske t.ex. vid täta etapper (risk att underlag för en ny etapp läses ut ur BIS innan förvaltningsdata för föregående etapp lästs in i BIS).

BIS-mallar

BIS-mallar används vid rapportering av NYA objekt i anläggningen. BIS-mallar finns på webbsidan [Blanketter och mallar som tillhör styrande dokument - Bransch \(trafikverket.se\)](#), i mappen BIS.

Ändringar och slopningar dokumenteras med stöd av en BIS-handläggare (kontaktas vid behov) för att säkerställa en effektiv handläggning samt att

TDOK-nummer
TDOK 2016:0411

Version
22.0

leveranskrav enligt TDOK 2016:0407 ”Data och dokumentation till förvaltande system – Järnväg” uppfylls. Se även kapitel 10.4. Projektet/underhållskontraktet kan nå en BIS-handläggare via forvaltningsdata.jarnvag@trafikverket.se.

FOMUL-rapport

TMALL 0341 ”FOMUL-rapport” används **inte** vid ny- eller ombyggnad av anläggningen, utan endast om ett **enskilt** objekt med FOMUL-info har tillkommit eller fått justerat läge (t.ex. lägesflytt av en signal). Vid ny/ombyggnad av järnvägsanläggningen ombesörjs mätning, registrering och slopning av FOMUL av anvisad mätkonsult.

TMALL:en för enskilt FOMUL finns på webbsidan [Blanketter och mallar som tillhör styrande dokument - Bransch \(trafikverket.se\)](#), i mappen Banöverbyggnad.

I de fall enstaka objekt har förändrats beställs lämpligen en nulägeslista för FOMUL-objekten inom berört område via forvaltningsdata.jarnvag@trafikverket.se. Denna lista används för att fylla i TMALL:ens fält om objektet är ”Nytt”, ”Ändrat” eller ”Slopat”. Vid ”Ändrat/Slopat” så fylls befintligt objektnummer i, tas från nulägeslistan. Dessa ändringar/slopningsar behöver då inte tas med i en ändrings-/slopningslista, utan levereras enbart via ifylld TMALL 0341.

ATC-information

Förändring av ATC-information ska hanteras via systemet Patcy. Patcy är uppbyggt enligt en flödesprocess som ska följas för att anpassas mot ProjektBIS/NuBIS för gällande Ä-not. Avvikelser i processen kan ske, men ska då samordnas med ansvarig BIS-koordinator.

10.4 Skapa underlag för TMALL:ar och Ändrings-/Slopningslistor

Underlag för leverans av data för NYA objekt i anläggningen ska tas fram i TMALL:ar enligt krav i TDOK 2016:0407 ”Data och dokumentation till förvaltande system – Järnväg”.

Underlag för leverans av data för ÄNDRADE eller SLOPADE befintliga objekt, ska utgå från erhållen nulägeslista. Ändringar och slopningar dokumenteras med stöd av en BIS-handläggare (kontakts vid behov) för att säkerställa en effektiv handläggning samt att leveranskrav enligt TDOK 2016:0407 ”Data och dokumentation till förvaltande system – Järnväg” uppfylls. Projektet/underhållskontraktet kan nå en BIS-handläggare via forvaltningsdata.jarnvag@trafikverket.se.

TDOK-nummer
TDOK 2016:0411

Version
22.0

Instruktion angående hur man fyller i en ändrings- och slopningslista finns här: [Mallar vid inrapportering - Bransch \(trafikverket.se\)](#)

10.5 Leverera data

10.5.1 Allmänt

Underlag enligt leveransplan lagras i projektets leveransyta och ett aviseringsmejl skickas till forvaltningsdata.jarnvag@trafikverket.se med kopia till berörd indatakoordinator. Detta sker när alla underlag för aktuellt leveranstidskrav är klara för leverans till BIS eller av spårgeometrier för inläsning av spårnätet i GAD/BIS.

För projekt som saknar leveransyta finns möjlighet att leverera till ProjectWise, datakällan Förvaltning Järnväg. Projektet ansöker då om en dedicerad mapp genom att kontakta sin indatakoordinator. Man blir då tilldelad ett utrymme i datakällan Förvaltning Järnväg, under mappen Förvaltningsdata Leveranser Bandata. För behörigheter för leverans till ProjectWise, se kap 18.5.

OBS! Vid uppdatering av redan levererade data, ska projektet använda sig av samma ärendenummer* som vid tidigare leveranser av dessa data och ett NYTT aviseringsmejl ska skickas till forvaltningsdata.jarnvag@trafikverket.se med kopia till berörd indatakoordinator.

Följande uppgifter ska lämnas i aviseringsmejlet:

- Ämne (Inleverans av Uppdragsnummer, Uppdragsnamn, Flik/teknikområde i leveransplanen, Ä-not (om aktuellt), *Ärende (trv#1234567 Gäller enbart vid uppdatering av redan levererad data.))
- Flik i leveransplan (ev. aktuella rader)
- Leveranstidskrav
- Inkopplingsdatum för aktuell etapp
- Ä-not
- Leveransyta (Länk till leveransyta)
- Leveransplan (Länk till leveransplan)
- Behörigheter hanteras av (Mejladress)

Vid Etappleverans och ej levererad etappbeskrivning dessutom

- Geografisk omfattning (t.ex. bandel, start km och slut km)
- Information om ändring av spårnummer
- Kort beskrivning av etapp och eventuell Ä-not

Ett automatiskt svarsmejl ska komma inom 24 timmar. Om inget svar kommer bör man prova att skicka ärendet på nytt.

TDOK-nummer
TDOK 2016:0411

Version
22.0

Det är viktigt att det framgår av leveransen, vilket leveranstidskrav som levereras. Detta görs genom att projektet bygger upp en leveransstruktur i projektets lagringsyta, enligt exemplet i bild 2, nedan.

OBS! Endast ett tidskrav per avisering. Exempelvis en avisering för sex månader före inkoppling, en för en vecka efter inkoppling och en för tre veckor efter inkoppling.

Leveransen för sex månader före inkoppling måste registreras först i BIS. Det är därför av största vikt att leveransen inkommer i tid.

För de objekt som har ett "restliste-förfarande", samma mall används över flera leveranser med kompletterande information för varje leverans (Växlar, Isoler m.fl.), så ligger det på leveransprojektet att uppdatera de redan levererade TMALL:arna med det data som gäller för kommande leveranser, tre veckor efter inkoppling (+3v).

De uppdaterade TMALL:arna, med det nya data i rött, läggs på aviserad plats i filstrukturen, med filnamnet kompletterat med "restlista".

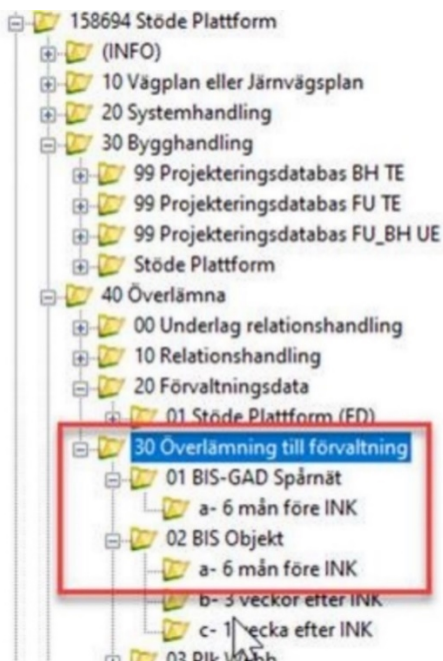


Bild 2. Bilden visar Mappstruktur för leverans av data till BIS och GAD, med leveranstidskravet 6 månader före inkoppling.

Notera: För leveranser en vecka efter inkoppling (+1v) samt tre veckor efter inkoppling (+3v) som aviseras tidigare än två månader före kravställt leveransdatum kommer att avvisas. Leveranser som aviseras 1-2 månader före kravställt leveransdatum parkeras tillfälligt tills, som längst, leveransdatum enligt krav infallit.

TDOK-nummer
TDOK 2016:0411

Version
22.0

Det är av yttersta vikt att underlag för spårnätet levereras tidigare eller i samband med objekten till BIS. Detta för att handläggare för BIS måste bygga upp spårnätet i systemet **innan** man kan registrera anläggningsobjekten i BIS.

För att kunna bygga upp ett korrekt spårnät i BIS är det viktigt att handläggarna som registrerar spårnätet i BIS även får tillgång till utvalda ritningar (se TDOK 2016:0407) från system- och/eller bygghandlingen. Dessa dokument ska levereras till mappen ”a. 6 mån INK” och inte som en länk till hela system- och/eller bygghandlingen. Filerna ska listas i flik 12.1 i leveransplanen.

10.5.2 Signaltekniska funktionskrav

Signaltekniska funktionskrav för signalställverk M11 och M95 ska levereras på mall som är maskinläsbar och validering av maskinläsbarhet ska göras innan leverans. Denna validering görs med hjälp av IT-systemet PROSIT som nås via ”Min Sida” på www.trafikverket.se.

10.5.3 FOMUL

Tre veckor innan projektstart som påverkar järnvägsanläggningen, ska en från projektet utsedd kontaktperson, kontakta spcialtransporter.jarnvag@trafikverket.se. Syftet är att specialtransporter ska kunna säkra simulering av transportvillkor för sina kunder och knyta kontakt för vidare dialog under byggtiden. Vid förändring av spårets läge eller objekt inom gällande undersökningssektionen beställs mätning av FOMUL och spåravstånd av anvisad mätkonsult, enligt TRVINFRA-00005 ”Mätning av FOMUL och spåravstånd”.

10.6 Behörigheter

10.6.1 BIS

BIS ingår inte som ett av Trafikverkets standardprogram, utan måste vid behov beställas via beställningsportalen.

Läs

Användaren söker följande behörighet i Arthur: Trafikverket > Applikationer > BIS > BIS-Certifierade användare > BIS-READ – Interna användare.

Skriv

Inte aktuellt.

TDOK-nummer
TDOK 2016:0411

Version
22.0

10.6.2 PATCY

Skriv

Användare söker följande behörighet i Arthur: Trafikverket > Applikationer > Patcy 2 > Patcy 2 – Projektör

10.6.3 PRoSIT

PRoSIT är ett stödsystem som används för att generera och validera data om rörelsevägar och skydd samt lokalfrigivningsområden till BIS. Användare söker följande behörighet i Arthur: Trafikverket > Applikationer > PRoSIT > PRoSIT-EXT

11 Ebba

11.1 Kontaktuppgift

Kontaktuppgift för systemfrågor: ebba@trafikverket.se.

Kontaktuppgift för leveransfrågor (TDOK 2016:0407, TDOK 2016:0411 och TMALL 0344): indatakoordinering@trafikverket.se.

11.2 Innehåll i systemet

Ebba är en webbapplikation som lagrar samt hanterar in- och utleverans av teknisk dokumentation. Följande teknikområden lagras i Ebba:

- Bangårdsanläggning
- Banunderbyggnad (undantaget bro, tunnel, bergskärning, snögalleri, trummor, bullerskärm och geoteknik)
- Banöverbyggnad
- Elanläggning (undantaget omformar- och transformatorstationer)
- Miljö (övergripande)
- Signalanläggning (inklusive modellfiler för signal)
- Teleanläggning (undantaget kabelanläggning, radioanläggning, telecentral, telestationsanläggning, teletransmissionsanläggning, som förvaltas av IKT)

Ebba hittar man här (interna användare): ebba.trafikverket.se/Ebba/

11.3 Beställa/hämta data

Projektet/underhållskontraktet hämtar själva ut ritningar och teknisk dokumentation ur systemet Ebba.

11.4 Leverera data

Projektet levererar ritningar och övrig teknisk dokumentation till systemet Ebba. Metadata ska sättas enligt TDOK 2016:0409 ”Data om anläggningen –

TDOK-nummer
TDOK 2016:0411

Version
22.0

Attribut för filer lagrade i systemen Ebba och ProjectWise/Förvaltning järnväg – Järnväg”.

Projektet aviserar leveranser i Ebba till inleverans.ritningar@trafikverket.se med kopia till berörd indatakoordinator. OBS. Ett aviseringsmejl per teknikområde.

Följande uppgifter ska lämnas i aviseringsmejlet:

- Ämnesraden (Inleverans av Uppdragsnummer, Uppdragsnamn, Flik/teknikområde i leveransplanen, Å-not (om aktuellt))
- Brödtext (Ska innehålla Uppdragsnummer, Projektets namn, Teknikområde, Tidskrav. Exempel: För 123456 Söderhamn-Kilafors etapp 2 finns förvaltningsdata Kanalisation klart för er kontroll. Leveranstidskravet är tre månader efter slutbesiktning.)
- Anläggning
- Projektaktivitet i Ebba (Länk till projektaktivitet)
- Inleverans (Länk till LEV-nummer)
- Dessutom levereras modellfiler (Länk till leveransyta)
- Slutbesiktningsdatum
- Leveransplan (Länk till leveransplan)
- Behörigheter hanteras av (Mejladress)

Ett automatiskt svarsmejl ska komma inom 24 timmar. Om inget svar kommer bör man prova att skicka ärendet på nytt. När svarsmejl kommit ska ärendenummer läggas in i leveransplanen, i kolumn ”Levererat och aviserat...”.

11.4.1 Miljö

Innan projektet/underhållskontraktet levererar in miljödokumentation till Ebba ska projektet/underhållskontraktet skicka ett mejl till jarnvag_anlaggningsmiljo@trafikverket.se som då gör ytterligare en kvalitetsgranskning av innehållet. Först efter att denna granskning är godkänd och kvitterad i leveransplanen ska projektet/beställaren av underhållskontraktet leverera förvaltningsdata till Ebba.

OBS! Allt miljömaterial för granskning ska vara samlat i en leveransyta, för att det ska vara lätt för miljöhandläggarna att hitta det samlade materialet inför granskning. Allt miljömaterial ska levereras vid en tidpunkt oavsett förvaltande system.

11.4.2 Analoga dokument

Se kapitel 8 Arkivservice och kapitel 12 Fysisk lagring i anläggningen.

11.4.3 Avvattning och Vattenskydd och dagvattenbehandling

Vid leverans av dokumentet TMALL 1433 (Skötselbeskrivning) inom områdena Avvattning och/eller Vattenskydd och dagvattenbehandling ska projektet skicka ett aviseringsmejl till avvattning.jvg@trafikverket.se. Detta för att ansvariga inom VO UH ska få kännedom om att det finns ny/förändrad anläggning som ska skötas om.

11.4.4 GELD inklusive RTU

Innan projektet/underhållskontraktet levererar in framtagna dokument/filer till Ebba ska projektet/underhållskontraktet skicka ett mejl till geld.systemforvaltning@trafikverket.se som gör en kvalitetsgranskning av innehållet. Först efter att denna granskning är godkänd och kvitterad i leveransplanen ska projektet/beställaren av underhållskontraktet leverera förvaltningsdata till Ebba.

11.4.5 Omleveranser

Vid komplettering av leverans, svara på det mail från indatamottagning där kontrollrapporten bifogades med information om att leveransen korrigerats enligt kontrollrapport.

Levereras något på en ny leveransyta så länka även till denna. Uppge även om någon handling i leveransen har lagts till eller tagits bort och varför.

Glöm inte att bifoga den besvarade kontrollrapporten.

11.5 Behörigheter

Läs

Användaren söker följande behörighet i Arthur: Trafikverket > Applikationer > Ebba >

Ebba-Läs

Läsbehörighet för sökning och åtkomst av visningsfiler i PDF-format.

Skriv mm.

Användaren söker följande behörighet i Arthur: Trafikverket > Applikationer > Ebba >

Ebba-Projektregistrator

Projektregistratorn är administratör i Ebba som kan registrera projekt, projektaktiviteter, länka anläggningar och lägga till roller i de projekt som hen skapat.

TDOK-nummer
TDOK 2016:0411

Version
22.0

Ebba-Projektledare

Ansvarig för projektet och som knyts till ett registrerat projekt i Ebba. En passiv roll i Ebba-systemet.

Ebba-Projektör

Behörighet för att beställa, samordna, ändra, skapa och slopa teknisk dokumentation inom ett projekt. Behörigheten används också för rollen Handläggare_Tekniska säkerhetsstyrning i signalprojekt.

Ebba-Granskare

Behörighet för att granska (prickgranskning) signaldokumentation inom ett projekt vid inleverans, ansvarar för att dokument är kontrollerade enligt TRVINFRA-00301. Vid kontroll av förvaltningsdata ska man bland annat uppfylla K161645 och punkten 4. Kontrollen ske av en person med god kompetens och kännedom om signalteknik. Kontrollen ska dokumenteras. Namnet på den som utför digital signering får sitt namn stämplat på ritningen uppe i det vänstra hörnet.

Behörigheten används också för rollen Granskningsledare i signalprojekt.

Ebba-Leveransansvarig

Projektets interna kontaktperson för inleverans av dokument från projektet. Vid eventuella brister i leveransen är det denna person som mottagande förvaltning kontaktar.

Ebba-ÖK

Överlämnandekoordinator, en passiv roll i Ebba-systemet. Rollen ges information när en inleverans påbörjas samt slutförs.

Ebba-Fastställare

Fastställer de inlevererade dokument, rollen får endast tilldelas personer som är anställda på Trafikverket. En passiv roll som måste anges i projektet.

Du kan också kontakta ebba@trafikverket.se för hjälp med val av rätt behörighet.

12 Fysisk lagring i anläggningen

I vissa fall finns det krav på att papperskopior och annan typ av fysisk lagringsmedia av förvaltningsdata levereras ut till anläggningen. Vilka teknikområden det gäller framgår av TDOK 2016:0407 "Data och dokumentation till förvaltande system – Järnväg".

Det är viktigt att projektet kontaktar berörd underhållsregion för att få information om hur många exemplar av dokumenten som ska kopieras upp samt var i anläggningen dokumenten ska uppdateras.

TDOK-nummer
TDOK 2016:0411

Version
22.0

Projektledaren är ansvarig för att handlingarna blir uppkopierade samt läggs ut i anläggningen.

När pärmar, USB-lagringsenheter m.m. som berör datorstallverksdokumentation är utlagda i anläggningen skickas ett aviseringsmejl till stallverksdriftIKT@trafikverket.se.

Aviseringsmejlet ska innehålla uppgifter om:

- Projektnamn
- Länk till leveransplan

Det är av största vikt att detta sker utan dröjsmål så att rätt information finns i anläggningen, enligt JvSFS 2007:2, 9§ ”Dokumentationen ska hållas aktuell och vara känd i infrastrukturförvaltarens organisation samt vara lätt tillgänglig för berörd personal.”

OBS! Gällande arbetsritningar ska finnas i anläggningen tills dess att förvaltningsdata är upprättade och utlagda i anläggningen. Ritningarna i anläggningen ska vara enkelsidigt kopierade.

13 GAD

13.1 Kontaktuppgift

Kontaktuppgift för systemfrågor för GAD:

teknisk.dokumentation@trafikverket.se.

Kontaktuppgift för leveransfrågor kring GAD:

indatakoordinering@trafikverket.se.

13.2 Innehåll i systemet

I GAD lagras spårgeometrier över järnvägsanläggningen.

13.3 Beställa/hämta data

Beställningsformulär TMALL 0677 finns att hämta på webbsidan [Blanketter och mallar som tillhör styrande dokument - Bransch \(trafikverket.se\)](#), i mappen Förvaltningsdata.

Beställningsformuläret ska bifogas mejl till

ritningsbestallning@trafikverket.se.

13.4 Leverera data

Leverans av spårgeometrier ska ske till BIS, enligt avsnitt 8.5.

13.5 Behörigheter

Geoapp är en webbapplikation som kräver installation av Java 17 (beställs via BITA) på din dator. För att kunna komma åt GeoAppen krävs att man har en TRV-dator. Ansökan om behörighet i GAD skickas via Arthur: Trafikverket > Applikationer > GAD

Det finns fyra användarkategorier i GAD:

Administratör

(Kan förändra kartutseenden permanent för alla användare. De kan också skriva ut metadata, skapa och ändra kodlistor, skapa användare och posta alla typer av förändringar till databasen.

Förvaltare

Kan redigera och posta data.

Handläggare

Kan importera och exportera data.

Läsanvändare

Kan söka och titta på data i applikationen Geoapp, med möjlighet att självständigt hämta spärgeometridata som PDF-rapporter.

GAD-användare har möjlighet att genomföra utbildningen via filmerna på GAD-hemsida: [GAD – geografisk anläggningdatabas \(trafikverket.local\)](http://trafikverket.local/GAD-geografisk-anlaggningsdatabas)

14 JNB

14.1 Kontaktuppgift

Kontaktuppgift till JNB: jnb.infrastruktur@trafikverket.se.

14.2 Innehåll i systemet

Järnvägsnätsbeskrivningen innehåller:

- krav på sökande samt principer för rätten att bedriva trafik, licens, säkerhetsintyg, trafikeringsavtal
- beskrivning av infrastrukturen, det vill säga trafikplatser, spårvidd, lastprofil, axellast, lutning, elektrifiering, hastighet, kommunikationssystem
- regler för ansökan om infrastrukturkapacitet samt principer och kriterier för tilldelning av kapacitet
- avgiftssystem, inklusive avgifter för vissa särskilt angivna tjänster.

14.3 Beställa/hämta data

Inte aktuellt.

14.4 Leverera data

Alla förändringar som på något sätt påverkar förutsättningarna i Trafikverkets infrastruktur för att söka kapacitet och bedriva tågtrafik för, ska meddelas via ifylld TMALL 0479 till jnb.infrastruktur@trafikverket.se med kopia till berörd indatakoordinator.

Följande uppgifter ska lämnas i aviseringsmejllet:

- Ämne (Inleverans av Uppdragsnummer, Uppdragsnamn)
- Ifylld TMALL 0479 (Ska bifogas)

Ett automatiskt svarsmejl ska komma inom 24 timmar. Om inget svar kommer bör man prova att skicka ärendet på nytt. När svarsmejl kommit ska ärendenummer läggas in i leveransplanen, i kolumn ”Levererat och aviserat...”.

14.5 Behörigheter

Läs

Järnvägsnätsbeskrivningen kan läsas av alla. Man hittar den här: [Järnvägsnätsbeskrivningen \(JNB\) - Bransch \(trafikverket.se\)](#).

Skriv

Inte aktuellt.

15 LEB

15.1 Kontaktuppgifter

15.1.1 Byggnad

För byggnad avses enbart förvaltningsdata för byggnader som har HRff som blivande förvaltningsansvariga.

Kontaktuppgift för frågor kring leveranser (TDOK 2016:0407, TDOK 2016:0411 och TMALL 0344) gällande byggnad: indatakoordinering@trafikverket.se.

Kontaktuppgift för systemfrågor för LEB samt byggnader: it-stod.fastighet@trafikverket.se.

TDOK-nummer
TDOK 2016:0411

Version
22.0

15.1.2 Förorenat område

Kontaktuppgift för frågor kring leveranser (TDOK 2016:0407, TDOK 2016:0411 och TMALL 0344) gällande förorenade områden:

indatakoordinering@trafikverket.se.

Kontaktuppgift för andra övriga frågor gällande förorenade områden:

forenadede.omraden@trafikverket.se.

15.2 Innehåll i systemet

I LEB lagras data och dokumentation om byggnader (undantaget teknikhus, kiosk och kur) samt förorenade områden.

15.3 Beställa/hämta data

Projektet/beställaren av underhållskontraktet söker själv ut data ur systemet LEB för förorenade områden.

15.4 Leverera data

15.4.1 Byggnad

Leveranserna av dokumentation ska ske enligt kapitel 20.4.1.

15.4.2 Förorenat område

Uppgifterna i TMALL 0006 "Förteckning Förorenade områden för inmatning i LEB" registreras av projektet/underhållskontraktet direkt i LEB.

Den dokumentation som tas fram för förorenade områden ska lagras av projektet/underhållskontraktet i Diariet eller i ProjectWise/Förvaltning Underhåll/BV Fastighetsverksamhet/B Fastighetsknutna dokument/Miljö och därefter länkas till LEB.

När data/dokument är registrerade i LEB skickas ett aviseringsmejl till forenadede.omraden@trafikverket.se med kopia till berörd indatakoordinator. Aviseringsmejlet ska innehålla uppgifter om:

- Uppdragsnummer
- Uppdragsnamn
- Länk till leveransplan
- OmrådeID eller efterbehandlingsID (För registrerade eller reviderade riskobjekt.)

15.5 Behörigheter

15.5.1 Byggnad

Läs

Alla har behörighet att läsa information om byggnader och förorenade områden.

Skriv

Inte aktuellt.

15.5.2 Förorenat område

Läs

Alla har behörighet att läsa information om byggnader och förorenade områden.

Skriv

Användaren söker följande behörighet i Arthur genom att klicka på Ansöka om förändring av dina behörigheter. Klicka sen på knappen Visa alla system: Gå till sektionen Migrerat från Banverket > _Applikationer > LEB4 > Leb User. Ange i kommentarsfältet att du ska registrera förorenade områden när du gör ansökan i Arthur.

16 Miljöwebb Landskap

16.1 Kontaktuppgift

Kontaktuppgift till Miljöwebb landskap: miljowebblandskap@trafikverket.se.

16.2 Innehåll i systemet

Miljöwebb Landskap är ett IT-system med information om miljöföreteelser som finns i och vid Trafikverkets anläggning. Miljöwebb Landskap samlar relevant information om förekomst och status för Trafikverkets miljöföreteelser. Information från Miljöwebb Landskap används för planering av underhåll och investering lokalt, regionalt och nationellt samt för analys av tillstånd och åtgärder av betydelse för Trafikverket.

16.3 Beställa/hämta data

Projektet/underhållskontraktet söker själv ut uppgifter från systemet Miljöwebb Landskap.

16.4 Leverera data

Information om nya miljöföreteelser och miljöföreteelser som har ändrats eller påverkats i samband med projektet/underhållsätgården ska registreras av projektet direkt i Miljöwebb Landskap.

När uppgifterna i Miljöwebb Landskap är registrerade ska de granskas av miljökompetens inom projektet. När projektets granskning är gjord ska projektet skicka ett mejl till jarnvag_anlaggningmiljo@trafikverket.se som då gör ytterligare en kvalitetsgranskning av innehållet. Först efter att denna granskning är godkänd är leveransen klar.

16.5 Behörigheter

Läs

Alla användare med ett Trafikverkskonto har automatiskt läsbehörighet av viss information.

Skriv

Användare som ska skriva in information i systemet eller behöver utökad läsbehörighet söker sin behörighet i Arthur. Det finns olika behörigheter beroende på vilken roll användaren har. Sök på Trafikverket > Applikationer > Miljöwebb Landskap – MWL.

17 Plk-webb

17.1 Kontaktuppgift

Support om funktioner i Plk-webb: plankorsning@trafikverket.se.

Support om data: jarnvagsdata@trafikverket.se.

Plk-webb går inom Trafikverket att nå med en webb-läsare genom att i adressfältet ange <http://plkwebb/PLKWebb>.

Externt går Plk-webb att nå via trafikverket.se, ”Min sida - extern anslutning”.

17.2 Innehåll i systemet

Systemet innehåller uppgifter om plankorsningar, inklusive plattformsanläggningar, påspåringsplatser och servicevägar.

17.3 Beställa/hämta data

En användare (till exempel i ett projekt eller ett underhållskontrakt) söker själv ut data ur Plk webb.

17.4 Leverera data

Den som ska leverera data (till exempel i ett projekt) registrerar själv uppgifterna direkt i Plk webb. Se även avsnitt 6.3.4.

Senast sex månader innan en plankorsning tas i bruk för järnvägstrafik

Planeraren ska:

Skapa och klarmarkera aktiviteten Ny plankorsning.

Utföraren ska:

Registrera uppgifter och klarmarkera aktiviteten Ny plankorsning.

Senast fyra månader innan en plankorsning har förändrats exteriórt (för vägtrafik)

Planeraren ska:

- Makulera aktiviteter som av någon anledning inte längre är aktuella för plankorsningen.
- Klarmarkera aktiviteten Utredning.
- I förekommande fall skapa aktiviteter enligt resultatet av aktiviteten Utredning.
- Kontrollera att inventering i förekommande fall är beställd av tjänsteleverantör.
- Utse utförare för alla aktiviteter.
- Kontrollera att alla aktiviteter är accepterade av respektive utförare.

Tidigast när en plankorsning har förändrats exteriórt (för vägtrafik) och senast en månad därefter

Utföraren ska:

- Registrera alla uppgifter och klarmarkera aktiviteter.

Planeraren ska:

- Makulera aktiviteter som av någon anledning inte längre är aktuella för plankorsningen.
- Klarmarkera alla övriga aktiviteter.

Om samtliga aktiviteter i ett arbetsobjekt är klarmarkerade eller makulerade:

- Planeraren ska i Plk-webb ange alternativet att arbetsobjektet är klart att stänga.
- Beställaren ska stänga arbetsobjektet.

Inget aviseringsmejl krävs.

17.5 Behörigheter

Läs

Alla med ett användarkonto i Trafikverket har läsbehörighet.

Skriv

För att kunna agera som beställare krävs en särskild behörighet. Användaren söker följande behörighet i Arthur: Trafikverket > Applikationer > PLKWebb Intern > PLKWebb – Beställare.

18 Projektnav

18.1 Kontaktuppgift

Kontaktuppgift till Projektnav: buller.vibrationer@trafikverket.se.

18.2 Innehåll i systemet

Projektnavet är en fastighetsdatabas för buller och vibrationer som syftar till att stödja hanteringen av buller- och vibrationsklagomål samt vara stöd för genomförande av bullerskyddsåtgärder.

Projektnavet ger stöd för följande aktiviteter:

- Underlag för buller- och vibrationsklagomål
- Bullernivåer för bullerutsatta bostäder utmed järnvägsnätet
- Vibrationsnivåer för vibrationsutsatta bostäder utmed statlig väg- och järnvägsnät
- Underlag för bullerskyddsåtgärder
- Uppgifter om utförda buller- och vibrationsskyddsåtgärder
- Underlag för vibrationsinventeringar
- Underlag för bullerinventeringar för järnvägsnätet
- Underlag för utveckling av vibrationsmodeller

18.3 Beställa/hämta data

Projektet/beställaren av underhållskontrakt söker själv ut data ur systemet Projektnav.

18.4 Leverera data

Dokumentation ska skickas till ärendebrevlådan buller.vibrationer@trafikverket.se med kopia till berörd indatakoordinator.

18.5 Behörigheter

Läs

Användaren söker behörighet hos Cowi (jore@cowi.com) som förvaltar systemet. Vid ansökan ska följande uppgifter anges.

- Kontaktuppgifter (Namn, Telefonnummer, Mejladress)
- Roll och koppling till större projekt, uppdrag (t.ex. miljöspecialist citybanan)
- Vilket/vilka län som behörigheten ska gälla (Projektnavet är indelat per län)
- Tid (Under hur lång tid önskas behörigheten tre månader, ett år eller tre år)
- Vilken typ av behörighet söks? (Läsbehörighet, Möjlighet att jobba aktivt i systemet: skrivbehörighet)

Skriv

Inte aktuellt.

19 ProjectWise/Förvaltning Järnväg

19.1 Kontaktuppgift

Kontaktuppgift till ProjectWise/Förvaltning Järnväg (TDOK 2016:0407, TDOK 2016:0411 och TMALL 0344): indatakoordinering@trafikverket.se.

19.2 Innehåll i systemet

I ProjectWise, datakällan Förvaltning järnväg, lagras teknisk dokumentation över:

- Geodesi
- Säkerhetsbevisning, Signal och bana
- Elanläggning (Omformarstation, transformatorstation samt kopplings-och gruppscheman för kontakt- och hjälpkraftledningssystem)
- Geoteknik
- Geografiska modellfiler, alla teknikområden (Undantaget Signal)

Datakällan utgör även en leveransytta för projekt/underhållskontraktet, gällande dokumentation som ska vidare till andra datakällor inom ProjectWise:

- Tele (För vidare leverans till ProjectWise/ICT. Flytten sker av mottagande förvaltning)

- Byggnad (För vidare leverans till ProjectWise/Förvaltning Underhåll. Flytten sker av mottagande förvaltning)

19.3 Beställa/hämta data

19.3.1 Allmänt

Beställningsformulär (TMALL 0677) finns att hämta på webbsidan [Blanketter och mallar som tillhör styrande dokument - Bransch \(trafikverket.se\)](#), i mappen Förvaltningsdata. Beställningsformuläret bifogas mejlet till ritningsbestallning@trafikverket.se. Undantag från denna hantering, se nedan.

19.3.2 Geodetiskt stomnät

Beställning av data över stomnätet ska göras via ärendebrevlådan geodesi.jarnvagsdata@trafikverket.se.

19.3.3 Kopplings- och gruppscheman

Beställning av kopplingsscheman och gruppscheman för kontakt- och hjälpkraftledningssystem ska göras via ärendebrevlådan kopplingsschema@trafikverket.se.

19.3.4 Samordning vid samtida ändringar

Om ett projekt pågår i anläggningen och ytterligare ett projekt har behov av att arbeta i samma anläggning så måste de båda projekten samordna sig. Huvudansvaret för samordningen ligger hos projektledarna. Uppgift om vem som är projektledare för respektive projekt kan fås via ritningsbestallning@trafikverket.se.

Det är viktigt att projekten meddelar till ritningsbestallning@trafikverket.se vilket projekt som har originalen, för det måste vara samma projekt som har lånat originalen som lämnar tillbaka dem.

19.4 Leverera data

19.4.1 Allmänt

Projektet/underhållskontraktet levererar förvaltningsdata till ProjectWise/Förvaltning Järnväg/Förvaltningsdata Leveranser. Varje enskild leverans ska läggas in i mappstrukturen enligt bild 3, nedan (undantaget kapitel 18.4.2 Geodetiskt stomnät):

OBS! Projekten får inte skapa egna mappar som börjar med ”_”, utan leveranserna ska läggas under de mappar som redan är skapade.

TDOK-nummer
TDOK 2016:0411

Version
22.0

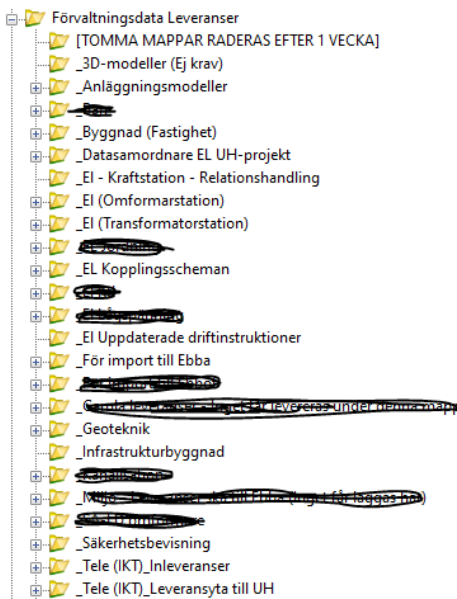


Bild 3. Bilden visar mappstrukturen som ska användas vid leverans av dokumentation. De överstrukna mapparna är sådana som skapats felaktigt och därmed inte ska användas.

Det är viktigt att varje leverans märks upp tydligt med bandelsnummer och projektnamn t.ex. Förvaltning järnväg/Förvaltningsdata Leveranser/_Geoteknik/Bdl120 Boden plattformsförlängning.

Leveransen i mappen Förvaltningsdata Leveranser ska innehålla de metadata som krävs för respektive dokument enligt TDOK 2016:0409 ”Metadata för förvaltningsdata i systemen Ebba och Projectwise – Järnväg”.

Projekten ska inte själva stämpla ritningarna med texten “Förvaltningsdata” enligt bild 4. Det görs av förvaltningen när ritningarna är godkända.

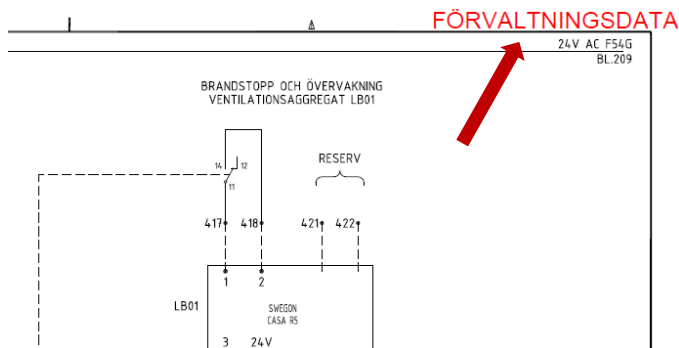


Bild 4: Bilden visar stämpeln som handläggarna på UHjj lägger till på en ritning när denna är fastställd som förvaltningsdata.

TDOK-nummer
TDOK 2016:0411

Version
22.0

När projektet/beställare av underhållskontrakt gjort klart leveransen ska den aviseras till inleverans.ritningar@trafikverket.se. Undantag finns för geodetiskt stornät som ska aviseras till forvaltningsdata.jarnvag@trafikverket.se och kopplings- och gruppscheman som ska levereras till kopplingschema@trafikverket.se. Leveransmejl ska alltid skickas med kopia till projektets indatakoordinator. Läs mer om undantagen i 19.4.2 respektive 19.4.3.

Följande uppgifter ska lämnas i aviseringsmejlet:

- Ämnesraden (Inleverans av Uppdragsnummer, Uppdragsnamn, Flik/teknikområde i leveransplanen, Ä-not (om aktuellt))
- Brödtext (Ska innehålla Uppdragsnummer, Projektets namn, Teknikområde, Tidskrav. Exempel: För 123456 Söderhamn-Kilafors etapp 2 finns förvaltningsdata Kanalisation klart för er kontroll. Leveranstidskravet är tre månader efter slutbesiktning.)
- Anläggning
- Leveransyta (Länk)
- Ritningsnummer (Gäller kopplings- och gruppschema)
- Slutbesiktningsdatum (Gäller enbart UH-projekt, ej BAS-kontrakt)
- Leveransplan (Länk till leveransplan)
- Behörigheter hanteras av (Mejladress)

Ett automatiskt svarsmejl ska komma inom 24 timmar. Om inget svar kommer bör man prova att skicka ärendet på nytt. När svarsmejl kommit ska ärendenummer läggas in i leveransplanen, i kolumn "Levererat och aviserat..."

Då mottagande förvaltning har tagit hand om varje enskild leverans, tas mappen bort. När det är dags för nästa leverans, gör projektet/underhållskontraktet helt enkelt en ny leveransmapp. På så vis kan vi alla hjälpas åt att hålla nere antalet mappar i datakällan!

19.4.2 Geodetiskt stornät

Godkänd dokumentation ska skickas till ärendebrevlådan forvaltningsdata.jarnvag@trafikverket.se med kopia till berörd indatakoordinator.

I leveransen ska inkluderas

- Projektets uppdragsnummer samt uppdragsnamn som det är angivet i Agresso
- Länk till projektets leveransplan
- Namn på projektets mättekniska stöd som godkänt leveransen

TDOK-nummer
TDOK 2016:0411

Version
22.0

I leveransplanen anges om det är

- Delleverans – ”två veckor efter utjämningsberäkning av stompunktsetablering”
- Slutleverans – ”tre månader efter slutbesiktning”

19.4.3 Kopplings- och gruppsscheman

Leverans av kopplings- och gruppsscheman för kontakt- och hjälpkraftledningssystem ska ske till [ProjectWise/Förvaltning Järnväg/Förvaltningsdata Leveranser/_EL_Kopplingsscheman](#). Därefter aviseras leveransen till ärendebrevlådan kopplingsschema@trafikverket.se med kopia till berörd indatakoordinator. Läs mer om hanteringen av kopplingsscheman i TRVINFRA-00162 Elkraftanläggningar, ”Kontaktledning Uppdatering av kopplingsscheman och gruppsscheman för Trafikverkets kontakt- och hjälpkraftledningsanläggning”.

19.4.4 Säkerhetsbevisning

Säkerhetsbevisning (hela mappstrukturen) ska levereras till datakällan Förvaltning Järnväg/ Förvaltningsdata Leveranser/_Säkerhetsbevisning, enligt en mappstruktur liknande den i bild 5.

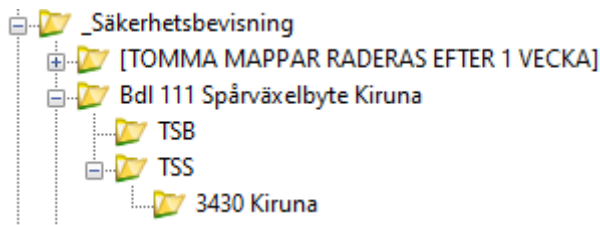


Bild 5. Bilden visar mappstruktur för Säkerhetsbevisning.

Mappstruktur bestående av ”bandel och projektnamn” och undermapparna TSB (teknisk säkerhetsbevisning bana) och TSS (teknisk säkerhetsbevisning signal). Under TSS lägger projektet upp ytterligare en undermapp med ”Anläggningsnummer och anläggningsnamn” enligt bild 5.

Signal:

Zip-filen ska döpas enligt följande: **ÅÅVV_Ändring enligt ändringslistan_Säkerhetsbevisning**” och registreras under respektive anläggning. UHjj granskar inte filens innehåll utan läser in filen precis som den levererats.

Är det flera anläggningsnummer som berörs lagras säkerhetsbevisningen endast på en plats, under ett anläggningsnummer i ProjectWise. Resten av anläggningarna som berörs registreras med en ”dummymapp” som beskriver var säkerhetsbevisningen finns, t.ex. 1135_ byte av LED-lampor_Se anl.0105.

TDOK-nummer
TDOK 2016:0411

Version
22.0

Bana:

Zip-filen ska döpas enligt följande: **ÅÅÅÅ-MM-DD_Projektets namn** (avser inkopplingsdatum).

Leveransen aviseras till ärendebrevlådan inleverans.ritningar@trafikverket.se med kopia till berörd indatakoordinator. De uppgifter som ska lämnas i aviseringen beskrivs i 19.4.1.

19.4.5 Trafikinformation

Leverans ”Vid färdig bygghandling, senast sex månader före inkoppling”:

OBS! Tidskravet är missvisande. Trafikinformation behöver få information om projekteringen INNAN BYGGSTART. Detta för att hinna kontrollera om anläggningen är projekterad på rätt sätt, innan man börjar bygga.

Bygghandlingen ska levereras till ProjectWise/Förvaltning Järnväg/Förvaltningsdata Leveranser/_ Resenärsinformation (BH)_Bandel_Projektnamn. Projektet skickar ett aviseringsmejl till ärendebrevlådan forvaltning.trafikinformation@trafikverket.se samt bifogar en länk till leveransplanen. Personal vid UHd alt UHjtsi granskar det tekniska innehållet och lämnar återkoppling till projektet på framtagna bygghandling. Efter granskning raderar UHd alt UHjtsi aktuella dokument samt mappar i ProjectWise/Förvaltning Järnväg/Förvaltningsdata Leveranser/_ Resenärsinformation.

(Leverans vid tre månader efter slutbesiktning, levereras till Ebba.)

19.4.6 Miljö/Kraftförsörjningsanläggningar

Innan projektet/underhållskontraktet levererar in material- och kemikalieförteckningar till ProjectWise ska projektet/underhållskontraktet skicka ett mejl till jarnvag_anlaggningsmiljo@trafikverket.se som då gör ytterligare en kvalitetsgranskning av innehållet. Först efter att denna granskning är godkänd och kvitterad i leveransplanen ska projektet/beställaren av underhållskontraktet leverera förvaltningsdata till ProjectWise.

OBS! Allt miljömaterial för granskning ska vara samlat i en leveransyta, för att det ska vara lätt för miljöhandläggarna att hitta det samlade materialet inför granskning. Allt miljömaterial ska levereras vid en tidpunkt oavsett förvaltande system.

TDOK-nummer
TDOK 2016:0411

Version
22.0

19.4.7 Geografiska modellfiler (undantaget signal)

Geografiska modellfiler (undantaget signalmodeller) ska levereras till ProjectWise/Förvaltning järnväg/Förvaltningsdata Leveranser/_Anläggningsmodeller.

Det är viktigt att varje leverans märks upp tydligt med bandelsnummer och projektnamn t.ex. Förvaltning järnväg/Förvaltningsdata Leveranser/_Anläggningsmodeller/Bdl120 Boden plattformsförlängning.

Därefter aviseras leveransen till ärendebrevlådan inleverans.ritningar@trafikverket.se med kopia till berörd indatakoordinator, enligt kap 19.4.1.

19.5 Behörigheter

ProjectWise ingår inte som ett av Trafikverkets standardprogram, utan måste vid behov beställas.

Läs

När programmet är installerat har man automatiskt fått behörigheter att läsa förvaltningsdata.

Logga in som följande:

Användarnamn: användarnamn

Lösenord: samma som lösenordet till datorn

Skriv

För att kunna leverera förvaltningsdata till ProjectWise måste projektet/underhållskontraktet ha skrivbehörighet till mappen "Förvaltningsdata Leveranser" och "Förvaltningsdata Leveranser Bandata". Användaren söker detta i Arthur: Trafikverket > Applikationer > ProjectWise > ProjectWise Org > Förvaltning Järnväg > Förvaltning > Förvaltningsdata Leveranser Skriv.

20 ProjectWise/Förvaltning Underhåll

20.1 Kontaktuppgift

Kontaktuppgift till PW/FU (Byggnad): it-stod.fastighet@trafikverket.se.

Kontaktuppgift till PW/FU (Signalanläggning) gällande behörigheter eller expertstöd: signalsystem.datorstallverk@trafikverket.se.

Kontaktuppgift för frågor kring leveranser (TDOK 2016:0407, TDOK 2016:0411 och TMALL 0344): indatakoordinering@trafikverket.se.

TDOK-nummer
TDOK 2016:0411

Version
22.0

Kontaktuppgift för andra övriga frågor gällande Miljö / förorenade områden:
foroerade.omraden@trafikverket.se.

20.2 Innehåll i systemet

Följande teknikområde lagras i systemet ProjectWise/Förvaltning Underhåll.

- Byggnad (undantaget teknikhus, kiosk, kur)
- Förorenade områden
- Signal (datorställverksdokumentation för modell 85, 95 och 11)

20.3 Beställa/hämta data

20.3.1 Byggnad

Beställning av teknisk dokumentation över byggnader ska göras via ärendebrevlådan it-stod.fastighet@trafikverket.se.

20.3.2 Förorenade områden

Projekt/underhållskontrakt ska inte beställa/hämta dokumentation om förorenade områden via ProjectWise/Förvaltning Underhåll, utan ska själva söka ut detta via systemet LEB.

20.3.3 Signalsystem

Beställning av datorställverksdokumentation kontakta ärendebrevlådan signalsystem.datorstallverk@trafikverket.se.

20.4 Leverera data

20.4.1 Byggnad

Leverans av teknisk dokumentation för byggnader (undantaget teknikhus, kiosk och kur) ska ske till ProjectWise/Förvaltning

Järnväg/Förvaltningsdata Leveranser/_Byggnad (Fastighet). Ett avisering mejl som talar om att det finns data att läsa in skickas till lev.forvaltningsdata.byggnad@trafikverket.se med en kopia till indatakoordinator. Mejllet ska innehålla en länk till leveransplanen.

Handläggare vid HRfe hämtar leveransen i datakällan Förvaltning **Järnväg** och flyttar den till datakällan Förvaltning **Underhåll**.

20.4.2 Förorenade områden

Den dokumentation som tas fram för förorenade områden ska registreras i Diariet eller i ProjectWise/Förvaltning Underhåll/BV Fastighetsverksamhet/B Fastighetsknutna dokument/Miljö och därefter länkas av projektet/beställaren av underhållskontraktet, till LEB.

TDOK-nummer
TDOK 2016:0411

Version
22.0

20.4.3 Signalsystem

Systemleverantören registrerar själva in dokumentationen i datakällan.

Projektet ska skicka ett aviseringsmejl till:

- Leverans tio veckor före inkoppling:

forvaltningsdata.jarnvag@trafikverket.se

- Leverans tre månader efter slutbesiktning:

inleverans.ritningar@trafikverket.se

samt en kopia till indatakoordinatören för att tala om att det finns levererad dokumentation att ta emot.

Följande uppgifter ska lämnas i aviseringsmejlet från projekt:

- Ämnesraden (Inleverans av Uppdragsnummer, Uppdragsnamn, Flik/teknikområde i leveransplanen)
- Brödtext (Anläggningsnummer, Anläggningsnamn, Leveranstidskrav
Exempel Signalanläggning 0207 Svartön är klar för er kontroll.
Leveranstidskravet för denna leverans är tio veckor före inkoppling.)
- Leveransyta (Länk till leveransyta)
- Leveransplan (Länk till leveransplan)
- Behörigheter hanteras av (Mejladress)

20.5 Behörigheter

20.5.1 Byggnad

Inte aktuellt. Läs dokument gör man via LEB.

20.5.2 Förorenade områden

Användaren söker följande behörighet i Arthur: Trafikverket > Applikationer > ProjectWise > ProjectWise Org > Förvaltning Underhåll > Förvaltning Underhåll Fastighet > PW-Förvaltning-Underhåll-Fastighet-Skriv

20.5.3 Signalsystem

Inte aktuellt. Systemleverantören får dessa uppgifter från annat håll.

21 ProjectWise/ICT

21.1 Kontaktuppgift

Kontaktuppgift för frågor om leveranser (TDOK 2016:0407, TDOK 2016:0411 och TMALL 0344) gällande Radio och telefoni, Siter och kabelanläggning:

indatakoordinering@trafikverket.se.

Kontaktuppgift för övriga frågor: it.dokumentation@trafikverket.se

21.2 Innehåll i systemet

I ProjectWise, datakällan ICT, lagras teknisk dokumentation över Telekominfrastruktur:

- Kabelanläggning
- Kraft
- Nödfrånkopplingslinga
- Radioanläggning
- Telekabelplan
- Teletransmission

21.3 Beställa/hämta data

Beställning av teledokumentation ska göras via TMALL 1108 ”Data om anläggningen beställningsblankett – IKT”. Mallen finns att hämta på [Blanketter och mallar som tillhör styrande dokument - Bransch \(trafikverket.se\)](#), i mappen Förvaltningsdata. Beställningsblanketten bifogas i mejlet till telekombestallning@trafikverket.se.

21.4 Leverera data

Underlag enligt leveransplan lagras i projektets leveransyta och ett aviseringsmejl skickas till telekombestallning@trafikverket.se med kopia till berörd uppdragsledare samt indatakoordinator. I underlaget, ange länk till Trafikverkets projektmapp i ProjectWise för leverans av ritningarna* (Länkformat .URN)

21.4.1 Kabelanläggning

Nedanstående information ska finnas med som attribut vid leverans av respektive dokument:

- Anläggningsnummer
- Stativdisposition (stativets rad i rummet och nummer)
- Sitebeteckning C eller U, t.ex. Gävle C4/Gävle U4
- Km-tal, t.ex. Km 128 eller Km 128+200 - 132+200
- Typ av dokument, t.ex. utskarvningsplan, skarv och kabellägesplan

TDOK-nummer
TDOK 2016:0411

Version
22.0

Dokumenttyp	Ritning		
Dokumentrubrik			
Beskrivning	Boden-Murjek, Delen Sandträsk-Murjek Optokabel anl 1075.01 Utskarvingsplan		
Ritningsnummer	UK002107501	Blad nr.	Format A4
Datum	2018-03-16	Rev./Ä-not	
Sträk			
Bandel/Anl.nr.		Omf. I	
Startkilometer	1231	+ meter start	90
Slutkilometer	1184	+ meter slut	299

Bild 6. Bilden visar exempel på ifyllda attribut i ProjectWise.

Koordinatfilen ska ha namnet anläggningsnummer + sträcka + koordinatsystem, t.ex. "1816.08 G/Dlc-G Sweref99TM_dgn".

En avisering att det finns data att läsa in skickas till telekombestallning@trafikverket.se med kopia till berörd indatakoordinator. Det ska vara tydligt i rubriken om leveranser avser bygghandling eller förvaltningsdata.

Andra krav som ska finnas med i mejlet:

- Projektnamn
- Uppdragsledare IKT
- Länk till leveransplan
- Länk till mapp där ritningarna levererats
- Kontaktuppgifter för vidare kontakt

Handläggare vid IKT hämtar leveransen i projektets lagringsyta och flyttar den till datakällan ICT.

21.5 Behörigheter

Läs

Inte aktuellt.

Skriv

Inte aktuellt, eftersom alla leveranser ska ske till projektets lagringsyta.

22 Redbex

22.1 Kontaktuppgift

Kontaktuppgift till Redbex: jarnvag_anlaggningmiljo@trafikverket.se.

22.2 Innehåll i systemet

Redbex, ett IT-stöd för hantering av mätdata för omgivningskontroll. Insamlat data analyseras och ger viktig information dels för uppföljning mot miljödömdom och dels till den fortsatta styrningen av produktionen i investeringsprojekt.

Mätdata som kan samlas in och lagras/analyseras i Redbex är bl.a. inom områdena:

Mätdata för omgivningspåverkan

- Grundvatten
- Ytvatten
- Kemiska analyser
- Jord
- Sättningar/rörelse
- Buller/ljud
- Vibrationer
- Luft

Mätdata som underlag för produktionsstyrning

- Sprängning
- Injektering
- Bultning
- Sprutbetong
- Kartering
- Framdrift

22.3 Beställa/hämta data

Kontakta redbex@trafikverket.se för att få läsbehörighet till systemet.

22.4 Leverera data

Om projektet har registrerat in mätdata i Redbex så skickar de ett aviseringsmejl till jarnvag_anlaggningsmiljo@trafikverket.se, innehållande sökväg och behörighet.

Allt miljömaterial för granskning ska vara samlat i en leveransyta, för att det ska vara lätt för miljöhandläggaren att hitta det samlade materialet inför granskning. Allt miljömaterial ska levereras vid en tidpunkt oavsett förvaltande system.

22.5 Behörigheter

Beställ systeminstallation från systemet BITA.

Läs

Användaren söker följande behörighet i Arthur: Trafikverket > Applikationer > Redbex > Redbex

Kontakta redbex@trafikverket.se för att få behörighet till systemet.

Skriv

Kontakta redbex@trafikverket.se för att få behörighet till systemet.

23 Tågledningssystem

Leverans sker enligt TDOK 2011:322 "Inläsning i TC av anläggningsdataändringar i Tågledningssystemet". Leveransen aviseras inte, men ska dokumenteras i projektets leveransplan.

24 Tågplan

24.1 Kontaktuppgift

Kontaktuppgift till Tågplan:

trafikplanering.anlaggningsforandringar@trafikverket.se.

24.2 Innehåll i systemet

Tågplanen innehåller såväl tidtabell för persontåg och godståg som tidplan för banarbeten.

24.3 Beställa/hämta data

Inte aktuellt.

24.4 Leverera data

TMALL 0480 lagras i projektets leveransyta och ett aviseringsmejl skickas till trafikplanering.anlaggningsforandringar@trafikverket.se med kopia till berörd indatakoordinator.

24.5 Behörigheter

Läs

Alla kan läsa den fastställda tågplanen här: [Tågplan – att skapa tidtabeller för tåg - Bransch \(trafikverket.se\)](#).

TDOK-nummer
 TDOK 2016:0411

 Version
 22.0

Skriv

Inte aktuellt.

25 Underlag till linjeboken

25.1 Kontaktuppgifter

 Kontaktuppgift för Underlag till linjeboken: linjeboken@trafikverket.se.

25.2 Innehåll i systemet

Linjeboken innehåller uppgifter som tåg- och banpersonal behöver i sitt dagliga arbete, men används även av andra med anknytning till järnvägen.

Underlaget till linjeboken består av olika avdelningar, vissa beroende på vilket trafikcentralsområde de tillhör, se tabell 3 nedan.

Tabell 3. Linjebokens avdelningar och dess innehåll.

Avdelning	Innehåll
Avd. A, Innehållsförteckning	
Avd. B, Hastighets- och fordonsuppgifter	Innehåller bland annat bromsprocenttabeller (avdelning B är under utveckling vid sidan av det redaktionella arbetet).
Avd. C, Telefonnummer	Telefonnummer för kommunikation mellan till exempel lokförare och tågledningens personal.
Avd. D, Linjebeskrivning	Utgör den största delen av linjeboken och beskriver trafikplatser, signaler och tavlor i tågets färdriktning.
Avd. E, Trafikplatsinstruktioner	Särskilda instruktioner i de fall detta finns för någon trafikplats, hänvisas i så fall från linjebeskrivningen.
Avd. F, Allmänna föreskrifter	Beskriver bland annat om det finns särskilda instruktioner för någon specifik sträcka.
Avd. G, Trafikeringsystem R	Förtydliganden/särskilda villkor för sträckor med trafikeringsystem R.
Avd. H, Trafikeringsystem F	Förtydliganden/särskilda villkor för sträckor med trafikeringsystem F.
Avd. I, Trafikeringsystem S	Förtydliganden/särskilda villkor för sträckor med trafikeringsystem S.

Avdelning	Innehåll
Avd. J, Instruktioner för tågpersonal	Generella instruktioner för ombordansvarig utifrån respektive linjeboks geografiska område.
Avd. K, Trafikeringsföreskrifter för gränsöverskridande trafik	
Avd. L, Tunnelinstruktioner	Generella instruktioner om utrymningsvägar och säkerhetsutrustning i tunnlår vid händelse av evakuering av tåg och spärrfärd.

25.3 Beställa/hämta data

Inte aktuellt.

25.4 Leverera data

Förändringar i järnvägens infrastruktur som påverkar trafikeringsvillkoren för tåg- och banpersonal ska meddelas. Förändringarna kan t.ex. vara väsentliga och permanenta förändringar såsom flytt av signaler och ändrade hastigheter, men även förändrade trafikeringsförutsättningar. Leverans av ifylld TMALL 0681 sker till linjeboken@trafikverket.se med kopia till berörd indatakoordinator.

Följande uppgifter ska lämnas i aviseringsmejl:

- Ämne (Inleverans av Uppdragsnummer, Uppdragsnamn)
- Ifylld TMALL 0681 (Bifogas)
- Länk till leveransplan

Ett automatiskt svarsmejl ska komma inom 24 timmar. Om inget svar kommer bör man prova att skicka ärendet på nytt. När svarsmejl kommit ska ärendenummer läggas in i leveransplanen, i kolumn "Levererat och aviserat...".

Observera att tillfälliga förändringar för en begränsad tid hanteras av Körordersystemet, vilket hanteras av Trafikledning.

25.5 Behörigheter

Läs

Alla kan läsa underlaget till linjeboken här: [Underlag till linjebok - Bransch \(trafikverket.se\)](https://trafikverket.se/underlag-till-linjebok-bransch).

TDOK-nummer
TDOK 2016:0411

Version
22.0

Skriv

Inte aktuellt.

26 Underlag till säkerhetsplan, driftplats

26.1 Kontaktuppgift

Kontaktuppgift till handläggare för säkerhetsplan:

forvalta.sakerhetsdok@trafikverket.se.

26.2 Innehåll i systemet

Säkerhetsplanen innehåller uppgifter som trafikledning, järnvägsföretag och underhållspersonal behöver för sitt dagliga arbete.

26.3 Beställa/hämta data

Inte aktuellt.

26.4 Leverera data

Ifylld TMALL 1265, innehållande information för underlag till säkerhetsplan för driftplats ska skickas till ärendebrevlådan

forvalta.sakerhetsdok@trafikverket.se med kopia till berörd indatakoordinator. Mejlet ska innehålla en länk till leveransplanen.

26.5 Behörigheter

Läs

Tillgång till säkerhetsplanen begärs hos ärendebrevlådan

forvalta.sakerhetsdok@trafikverket.se.

Skriv

Inte aktuellt.

27 Leverans av data/dokument över signalanläggningen

Detta kapitel syftar till att förtydliga vilka leveranser som finns för signalanläggningen och vem som ansvarar för leverans.

27.1 Styrande och stödjande dokument

Tabell 4. Lista över styrande och stödjande dokument, dess namn och innehåll.

Regelverk och mallar	Innehåll
TRVINFRA-00301 ”Signalsystem - projektering allmänt”	Beskriver vad som ska levereras gällande signalteknisk anläggningsdokumentation.
TDOK 2016:0407 ”Data och dokumentation till förvaltande system – Järnväg”	Dokumentet ställer krav på vilka data/dokument om järnvägsanläggningen som Trafikverket ska lagra i sina förvaltande system, samt när i tiden dessa data/dokument måste levereras vid underhåll samt vid om- och nybyggnation.
TMALL 0344 ”Leveransplan – Järnväg”	Leveransplanen används för att styra leveranser från projekt till förvaltande system.

27.2 Förvaltande system

Data och dokumentation om signalanläggningen ska idag levereras till olika förvaltande system, de blå burkarna enligt bild 7, nedan. Inom en snar framtid kommer systemkartan att utökas med ännu ett system, GUS.

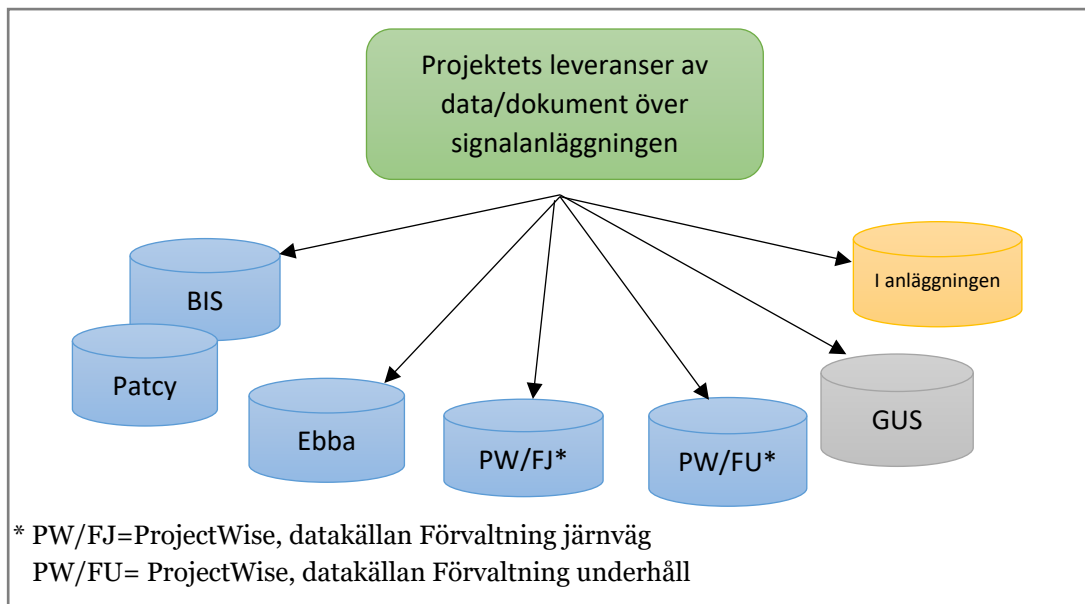


Bild 7. Bilden visar vilka system som tar emot data och dokumentation om signalanläggningen.

TDOK-nummer
TDOK 2016:0411

Version
22.0

BIS

I systemet lagras data om spårnätet, signalutrustningen samt uppgifter om rörelsevägar och skydd samt order och indikering samt övriga anläggningsobjekt.

Patcy

Patcy är ett projekteringsverktyg som används för ATC-projektering och som tillhandahålls av Trafikverket. Patcy är direkt integrerat mot BIS vilket gör att den färdigprojekterade och klarmarkerade ATC-anläggningen kan läsas in direkt i BIS utan någon "fysisk" eller digital leverans.

Ebba

I systemet Ebba lagras ritningar över signalanläggningen, samt IL-, LEU-, EBISAT-, PLS-filer samt programfiler för ALEX.

ProjectWise/Förvaltning järnväg

I systemet ProjectWise, datakällan Förvaltning järnväg, lagras säkerhetsbevisningen över signalanläggningen. Säkerhetsbevisning lagras även i datakällan Förvaltning Underhåll, men då endast systemleverantörens egen säkerhetsbevisning (Specific Application Safety Case, SASC).

ProjectWise/Förvaltning underhåll

I systemet ProjectWise, datakällan Förvaltning underhåll lagras datorställverksdokumentationen.

Detta är dokumentation och datafiler som hör till mjukvaran i ett datorställverk. Den ordinarie anläggningsdokumentationen i form av ritningar inkluderas inte i datorställverksdokumentationen.

Anläggningen

Viss information lagras ute i anläggningen. Exempelvis USB-stickor med mjukvara samt pärmar med anläggningsinformation.

27.3 Leveranstider

Signaldokumentation ska levereras vid hela sju olika tidpunkter!

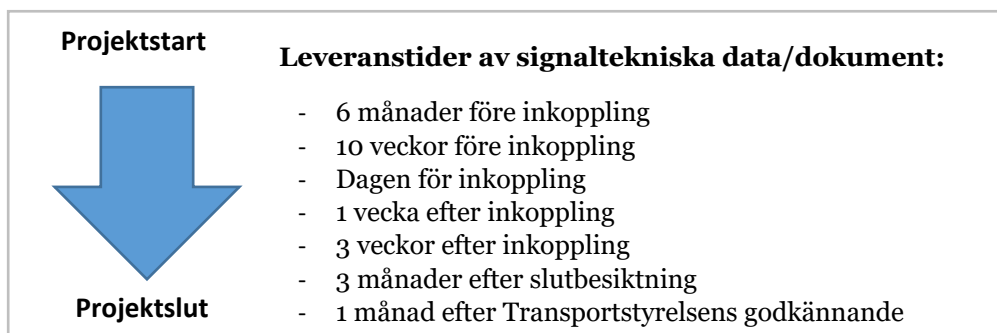


Bild 8. Bilden visar leveranstidpunkter för signaltekniska data/dokument.

TDOK-nummer
 TDOK 2016:0411

 Version
 22.0

I nedanstående kapitel beskrivs VAD som ska levereras NÄR, och av VEM. Varje leverans har fått en färg, färgen talar om VEM det är som är leveransansvarig för just den leveransen.

Tabell 5. Tabellen visar färgkodning för leveransansvariga inför kommande avsnitt.

Färg	Levereras till förvaltande system av:
Blå	Projektet
Grön	Systemleverantör
Gul	Systemtekniker EBICOS

27.3.1 6 månader före inkoppling

Redan vid den här tidpunkten i ett projekt är det viktigt att leverera vissa data/dokument, listade i tabell 6. Det beror på att NTL (Nationella tågledningssystemet) och MPK (Marknadsanpassad planering av kapacitet) behöver tillgång till dessa data/dokument för att kunna hinna testa systemet ordentligt med FAT- och SAT-tester innan Trafikverket kan börja köra tåg på de nya uppgifterna. Uppgifterna lagras i BIS, men läses över till NTL.

OBS! Blir det förändringar på redan levererade data/dokument, är det viktigt att projektet skyndsamt levererar in uppdaterade uppgifter. Detta så att de förvaltande systemen blir uppdaterade med de korrekta uppgifterna för anläggningen.

Tabell 6. Tabellen lista vilka dokument som ska levereras senast 6 månader före inkoppling, vem som gör leveransen och vilket förvaltande system som gäller.

Leverans		Levereras till förvaltande system av	Förvaltande system
Nytt objekt:	TMALL 0631 Balisgrupp ERTMS	Projektet	BIS
	TMALL 0632 Hastighetsindikeringsystem		
	TMALL 0634 Plankorsning		
	TMALL 1157 RTU Siemens S7		
	TMALL 0637 Signal (ej ATC)		
	TMALL 0638 Signalpunktstavla ERTMS		
	TMALL 0640 Spårledning (Fysisk)		
	TMALL 0641 Tavla (ej ATC)		
Ändrat/slopät objekt*:	Slopnings- och ändringslista av objekten ovan		

TDOK-nummer
 TDOK 2016:0411

 Version
 22.0

Leverans	Levereras till förvaltande system av	Förvaltande system
Leverans från Patcy (bygghandling) <i>Projektet klarmarkerar att bygghandlingen är klar i Patcy</i>	Aviseringen sker automatiskt från Patcy till BIS-ärendehanteringssystem (Lime).	
PLS, datablock för överföring av order och indikering mellan PLS och tågledningssystem, vanligtvis DB80 och DB81. (Projekterad anläggning)	Projektet	BIS (Informationen i dokumenten används för registrering av data i BIS. Dokumenten i sig lagras inte i BIS.)
Funktionsbeskrivning eller signaltekniska funktionskrav		
Fastställd signalhandling (del av bygghandling)		

* Leverans av ändrat eller slopat objekt: En nulägeslista (ett aktuellt utdrag från BIS) ligger till grund för att skapa en slopnings- och ändringslista. Beställning av en nulägeslista ska ske via forvaltningsdata.jarnvag@trafikverket.se. I beställningen ska det tydligt framgå vilken sträcka och vilka typer av objekt som man avser att ändra eller slopa.

27.3.2 10 veckor före inkoppling

Även dessa data/dokument behöver NTL och MPK ha tillgång till för att få till sin "helhet". Tyvärr finns dessa sällan framtagna 6 månader innan inkoppling och därför finns detta tidskrav på 10 veckor före inkoppling, som är en rimlig tid för att klara dessa leveranser.

Tabell 7. Tabellen lista vilka dokument som ska levereras senast 10 veckor före inkoppling, vem som gör leveransen och vilket förvaltande system som gäller.

Leverans	Levereras till förvaltande system av		Förvaltande system	
Nytt objekt:	TMALL 1158 RTU EBISAT 890		Projektet	BIS
	TMALL 0639 Signalställverk			
	TMALL 0691 Radio Block Center (ERTMS)			
Ändrat/ slopat objekt:	Slopnings- och ändringslista av objekten ovan			
Listor från ställverk och tågledningssystem: (Samtliga)	Ställverk M85	CISlista	Registreras direkt i förvaltande system, av	ProjectWise/ Förvaltning
		Identitetslista		

Leverans		Levereras till förvaltande system av	Förvaltande system
genereras vid systemleverantörens projektering av ställverk respektive tågledningssystem för respektive driftplats.)		Automatdata (om det finns automater)	systemleverantör.
		Förbindelselista	
	Ställverk M95	Enligt TRVINFRA-00301, bilaga 4, paket 2	Systemleverantör ska avisera till projektet när registreringen är utförd. Projektet aviserar till forvaltningsdata.jarnvag@trafikverket.se .
	Ställverk M11	Enligt TRVINFRA-00301, bilaga 5, paket 2	

TMALL 0344 listar enbart leveranser som ska direkt till förvaltande system. Det finns däremot två leveranser som ska gå till projektet från systemleverantören som behöver nämnas och det är leveransen av:

- TRVINFRA-00301, bilaga 4 och 5, paket 7 (Transmissionsdata för ställverk och RBC)
- TMALL 1278 Transmissionsdata EBISAT

OBS! för att klara leveranserna av data till BIS i tid är det viktigt att projektet i god tid ser till att paket 7 levereras från systemleverantören till projektet. Dessa dokument utgör nämligen input till projektet vid framtagande av uppgifter till BIS; TMALL 1158, 0639 och 0691.

27.3.3 Dagen för inkoppling

När tågen börjar rulla på en ny eller förändrad anläggning är det viktigt filerna enligt nedan finns på plats, för eventuell felavhjälpning.

Tabell 8. Tabellen lista vilka dokument som ska levereras senast dagen för inkoppling, vem som gör leveransen och vilket förvaltande system som gäller.

Leverans	Levereras till förvaltande system av	Avisering	Förvaltande system
Enligt TRVINFRA-00301, bilaga 4, paket 1 (Ställverk 95) Pärmar med allmän dokumentation.	Projektet	Projektet ska avisera till stallverksdrift@trafikverket.se när leverans gjorts.	Placeras i TP-nod.
Enligt TRVINFRA-00301, bilaga 4, paket 2 (Ställverk 95)* <i>Innehåller anläggnings-specifika filer/dokument. Dessa</i>	Systemleverantör	Ingen avisering eller mottagningskontroll behövs.	I anläggningen i signalsystemet.

TDOK-nummer
 TDOK 2016:0411

 Version
 22.0

Leverans	Levereras till förvaltande system av	Avisering	Förvaltande system
<i>dokument läggs på i Maintenance Terminal under filen "Dokument". Ingen digital leverans görs.</i>		Denna leverans är bara med som information i detta dokument och är inte med i TDOK 2016:0407.	
Enligt TRVINFRA-00301, bilaga 4, paket 3 (Ställverk 95) <i>Innehåller mjukvara för ställverk och manöversystem. USB-minnen placeras i anläggningen. Vid en anläggningsändring byts de tidigare USB-minnena ut.</i>	Projektet	Projektet ska avisera till stallverksdrift@trafikverket.se när leverans gjorts.	Placeras i TP-nod.
Enligt TRVINFRA-00301, bilaga 4, paket 4 (Ställverk 95)* <i>Innehåller datorställverksdokumentation och delen med drift- och underhållsdokumentation. Dessa dokument läggs på i Maintenance Terminal under filen "Dokument". Ingen digital leverans görs.</i>	Systemleverantör	Ingen avisering eller mottagningskontroll behövs. Denna leverans är bara med som information i detta dokument och är inte med i TDOK 2016:0407.	I anläggningen i signalsystemet.
Enligt TRVINFRA-00301, bilaga 4, paket 6 (Ställverk 95) <i>Innehåller sitedata AWS och mjukvara för fasta Eurobaliser.</i>	Systemleverantör	Systemleverantör ska avisera till projektet när registreringen är utförd. Projektet aviseras vidare till inleverans.ritningar@trafikverket.se .	Ebba
Enligt TRVINFRA 00301, bilaga 5, paket 1 (Ställverk 11) <i>Pärmar med allmän dokumentation.</i>	Projektet	Projektet ska avisera till stallverksdrift@trafikverket.se när leverans gjorts.	Placeras i TP-nod.
Enligt TRVINFRA 00301, bilaga 5, paket 3 (Ställverk 11) <i>Innehåller mjukvara för ställverk och manöversystem. USB-minnen placeras i anläggningen. Vid en anläggningsändring byts de tidigare USB-minnena ut.</i>	Projektet	Projektet ska avisera till stallverksdrift@trafikverket.se när leverans gjorts.	Placeras i TP-nod.
Enligt TRVINFRA 00301, bilaga 5, paket 6 (Ställverk 11)	Systemleverantör	Systemleverantör ska avisera till projektet när registreringen är utförd.	Ebba

TDOK-nummer
 TDOK 2016:0411

 Version
 22.0

Leverans	Levereras till förvaltande system av	Avisering	Förvaltande system
Innehåller datafiler för Eurobaliser		Projektet aviserar vidare till inleverans.ritningar@trafikverket.se .	

* Filer enligt TRVINFRA-00301 bilaga 4 (Ställverk 95) paket 2 och 4 krävstills inte i TDOK 2016:0407 eller i TMALL 0344 då detta är leveranser som Trafikverket har valt att inte leveranskontrollera.

27.3.4 1 vecka efter inkoppling

Efter att anläggningen är inkopplad är det dags att leverera fler dokument och filer. Dessa kan bland annat behövas för att läsa in ny mjukvara.

Tabell 9. Tabellen lista vilka dokument som ska levereras senast 1 vecka efter inkoppling, vem som gör leveransen och vilket förvaltande system som gäller.

Leverans		Levereras till förvaltande system av	Förvaltande system	
Nytt objekt:	TMALL 0635 Positioneringssystem	Projektet	BIS	
	TMALL 0636 Rälskontakt			
Ändrat/slopat objekt:	Slopnings- och ändringslista av objekten ovan			
IL-fil, LEU-fil (Obs! Vid leverans av LEU-fil (S2-kodare) ska ingen IL-fil levereras.)			Projektet	Ebba
Ebisat-program				
HMI-program				
HMI-utskrift				
PLS-program				
PLS-utskrift				
Listor från ställverk och tågledningssystem <i>(Samtliga filer genereras vid BTRCS projektering av ställverk respektive tågledningssystem för respektive driftplats.)</i>	Ställverk M59		Onepoint (om anl. på EBICOS)	Arbetsrum
		Indication (om anl. på EBICOS)		
	Ställverk M65	Sequence (om anl. på EBICOS)	Systemteknikern ska informera projektet om att leveransen är registrerad i utpekade arbetsrum	
		Indication (om anl. på EBICOS)		
Ställverk CST	Sequence (om anl. på EBICOS)			
	Indication (om anl. på EBICOS)			
Ställverk M85	Onepoint (om anl. på EBICOS)			

TDOK-nummer
 TDOK 2016:0411

 Version
 22.0

Leverans		Levereras till förvaltande system av	Förvaltande system
		Indication (om anl. på EBICOS)	
	Ställverk M95	Oncpoint (om det finns en relädel)	
		Indication (om det finns en relädel)	

27.3.5 3 veckor efter inkoppling

Tabell 10. Tabellen lista vilka dokument som ska levereras senast 3 veckor efter inkoppling, vem som gör leveransen och vilket förvaltande system som gäller.

Leverans		Levereras till förvaltande system av	Förvaltande system
Leverans från Patcy (förvaltningsdata)		Projektet klarmarkerar att förvaltningsdata är klar i Patcy	
Nytt objekt:	TMALL 1322 ELC	Projektet	BIS
	TMALL 0633 Linjeblockeringssystem		
	TMALL 1321 Utdelsenhet		
Ändrat/ slopat objekt:	Slopnings- och ändringslista av objekten ovan		

27.3.6 3 månader efter slutbesiktning

För att projekten ska hinna uppdaterande ritningar efter slutbesiktningen levereras dessa handlingar först tre månader efter slutbesiktning.

Tabell 11. Tabellen lista vilka dokument som ska levereras senast 3 månader efter slutbesiktning, vem som gör leveransen och vilket förvaltande system som gäller.

Leverans		Levereras av	Förvaltande system
Ritningar och övrig teknisk dokumentation över befintlig anläggning enligt TRVINFRA- 00301.		Projektet	Ebba
Enligt TRVINFRA-00301, bilaga 3 (Ställverk 85) <i>Innehåller datorställverksdokumentation innehållande pärmar som placeras i anläggningen och en digital kopia som levereras som en ZIP-fil.</i>		Registreras direkt i PW/FU, av systemleverantör. Systemleverantör ska avisera till projektet när	ProjectWise/ Förvaltning underhåll

TDOK-nummer
 TDOK 2016:0411

 Version
 22.0

Leverans	Levereras av	Förvaltande system
Enligt TRVINFRA-00301, bilaga 4, paket 1 (Ställverk 95) <i>Innehåller datorställverksdokumentation med allmän dokumentation om anläggningen. En digital kopia levereras som ZIP-fil.</i>	registreringen är utförd. Projektet aviserar vidare till inleverans.ritningar@trafikverket.se .	
Enligt TRVINFRA-00301, bilaga 4, paket 5 (Ställverk 95) <i>Innehåller datorställverksdokumentation och den delen med säkerhetsbevisning från systemleverantören. Specific Application Safety Case, SASC.</i>		
Enligt TRVINFRA-00301, bilaga 5, paket 1 (Ställverk 11) <i>Innehåller datorställverksdokumentation med allmän dokumentation om anläggningen. En digital kopia levereras som ZIP-fil.</i>	Registreras direkt i PW/FU, av systemleverantör.	
Enligt TRVINFRA-00301, bilaga 5, paket 3 (Ställverk 11) <i>Innehåller mjukvara för signalställverk/ Radioblockscentral och manöversystem.</i>	Systemleverantör ska avisera till projektet när registreringen är utförd.	ProjectWise/ Förvaltning underhåll
Enligt TRVINFRA-00301, bilaga 5, paket 5 (Ställverk 11) <i>Innehåller datorställverksdokumentation och den delen med säkerhetsbevisning från systemleverantören. Specific Application Safety Case, SASC</i>	Projektet aviserar vidare till inleverans.ritningar@trafikverket.se .	

27.3.7 1 månad efter Transportstyrelsens godkännande

Tabell 12. Tabellen lista vilka dokument som ska levereras senast 1 månad efter Transportstyrelsens godkännande, vem som gör leveransen och vilket förvaltande system som gäller.

Leverans	Levereras av	Förvaltande system
Säkerhetsbevisning	Projektet	ProjectWise/ Förvaltning järnväg

27.4 Leveranser av data/dokument

27.4.1 Målgrupper

Projekt

TDOK-nummer
TDOK 2016:0411

Version
22.0

Projektet ansvarar för att leverera ett antal olika leveranser till förvaltande system. Det är viktigt att dessa leveranser blir levererade, i rätt tid och med rätt kvalitet.

Systemtekniker Ebicos

Leveranser sker från ställverksleverantör till VO Trafik via rutiner i TDOK 2011:322 "Inläsning i TC för anläggningsdataändringar i tågledningssystemet EBICOS 900". Systemtekniker EBICOS går igenom leveransen och sällar ut de dokument som är av vikt för att kunna utvinna data för rörelsevägar och skydd och order och indikering. Dessa dokument lägger systemtekniker EBICOS i ett arbetsrum som enbart är tillgängligt för de som arbetar med "rörelsevägar och skydd" och "order och indikering" inom bandatauppdraget (BIS).

Det innebär att den här leveransen i dagsläget helt passerar projektens överlämnandekoordinator.

Systemleverantör

Systemleverantören göra flera olika leveranser:

- Datorställverksdokumentation. Systemleverantören levererar datorställverksdokumentation direkt mot förvaltande system.
- Ritningar över centralenheter och utdelsskåp (levereras ofta till projektet och inte direkt mot förvaltande system).

27.4.2 Datorställverksdokumentation

Vad, vart, när och hur

Krav på **vad** som ska levereras gällande datorställverksdokumentation styrs av TRVINFRA-00301.

Krav på **vart** och **när** leverans ska ske från projekt till förvaltande system framgår av TDOK 2016:0407 "Data och dokumentation till förvaltande system – Järnväg" och tillhörande TMALL 0344.

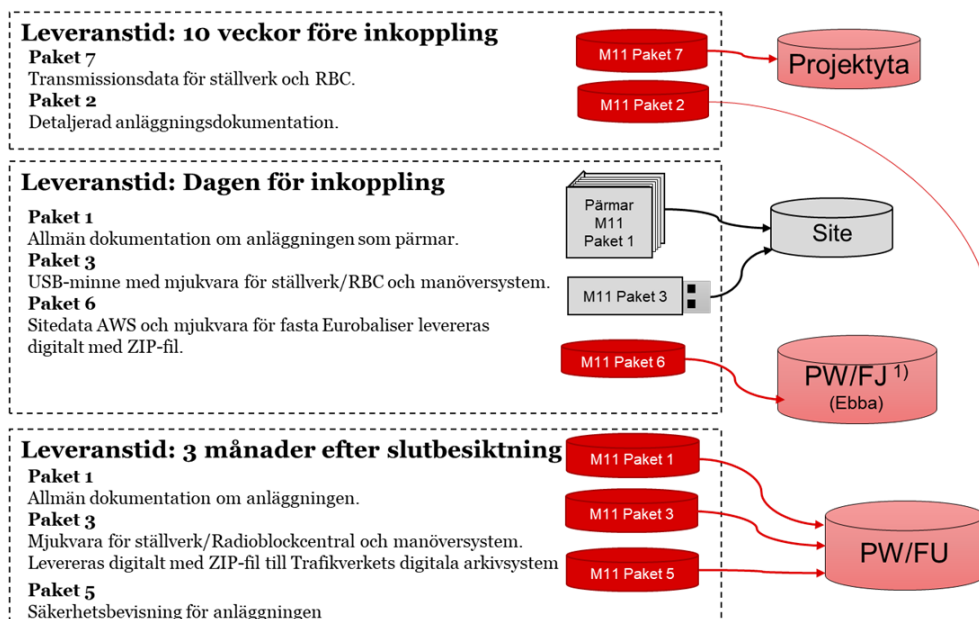
Signalställverk M85



Bild 9. Bilden beskriver hur leveransen är uppdelad i tid och mot olika system.

Signalställverk M11 och M95

Nedanstående bilder beskriver hur leveransen är uppdelad i tid och mot olika system.



1) Handläggare hos Trafikverket kommer att flytta leveransen för slutlagring i Ebba.

Bild 10. Bilden beskriver leveranspunkterna för Signalstallverk M11.

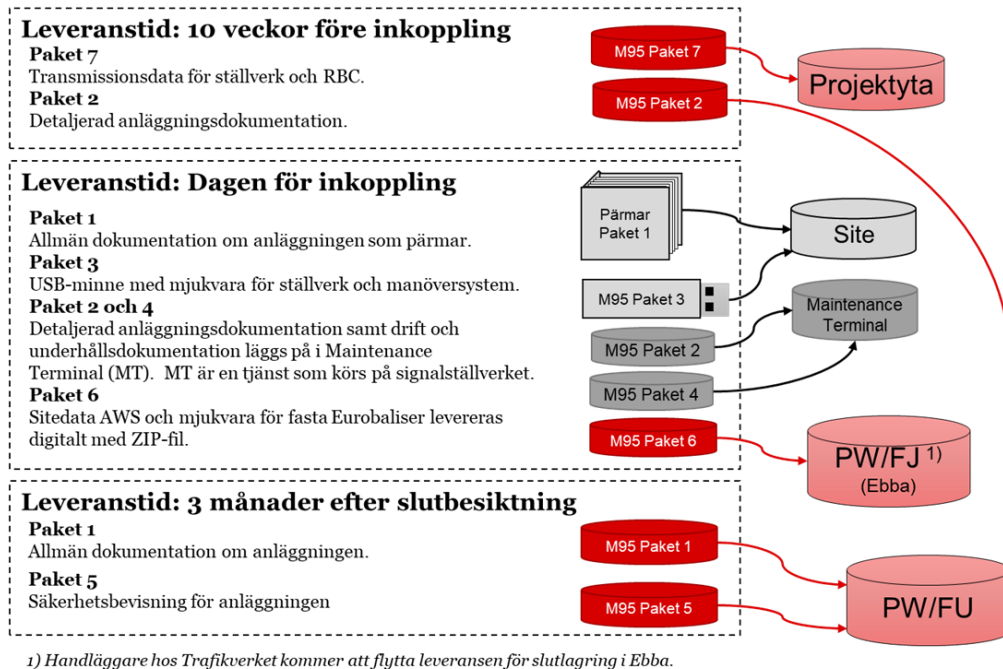


Bild 11. Bilden beskriver leveranspunkterna för Signalstallverk M95.

I stort är leveranserna för Signalstallverk M11 och M95 lika men det finns några skillnader som framgår av bild 10 och 11, ovan.

Leveranser som är markerade i rött ovan levereras mot olika förvaltande system. Leveranser mot Site är markerade i ljusgrått och är pärmar och USB-minnen som är placerade i anläggningen. Leveranser i mörkgrått som bara finns för Signalstallverk M95 är bara med som information och har inga krav på leveranskontroller.

Beroende på om det är Trafikeringsystem H eller E2 så tillkommer RBC. Lokalt manöversystem är också valbart och om det inte finns behöver vissa filer inte levereras. Paket 6 levereras alltid för System E2 men det finns fall där det finns så kallade landsbaliser där Paket 6 även ska levereras för System H.

Säkerhetsbevisningen (Paket 5) från systemleverantören (Specific Application Safety Case, SASC) för en anläggning kommer att levereras tidigare till projektet på Trafikverket. Detta är ofta en identisk paketering som senare ska levereras till PW/FU som datorstallverksdokumentation.

Transmissionsdata (Paket 7) är en del av datorstallverksdokumentationen. Systemleverantören levererar paket 7 till projektets yta.

TDOK-nummer
TDOK 2016:0411

Version
22.0

Relaterade dokument

TDOK 2012:35 Digital projekthantering
TDOK 2012:1170 Överlämnandekoordinator
TDOK 2012:1198 Mottagandekoordinator
TDOK 2014:0232 Miljöwebb Landskap – IT- stöd för miljöföreteelser
TRVINFRA-00005 Mätning av FOMUL och spåravstånd
TDOK 2016:0407 Data och dokumentation till förvaltande system – Järnväg
TDOK 2016:0409 Metadata för filer, lagrade i systemen Ebba och ProjectWise/Förvaltning järnväg – Järnväg
TDOK 2017:0702 Leverera analoga handlingar till arkivet
TDOK 2018:0623 Hantering av information utifrån konfidentialitet.
TDOK 2019:0210 Data och dokumentation till förvaltande system – Väg
TDOK 2019:0215 Kodning av geografiska objekt - Järnväg
TMALL 0343 Leveransplan – Väg
TMALL 0344 Leveransplan - Järnväg
TMALL 0677 Beställningsformulär – Järnväg
TRVINFRA-00301 Projektering allmänt

Versionslogg

Version	Datum	Ändring	Namn
Vid eventuella frågor om tidigare revideringar kontakta fo.informationshantering@trafikverket.se .			
17.0	2022-04-15	<p>Kap 4.1 Leveranstider Reviderad text.</p> <p>Kap 5.2.4 Behörigheter i PP och PW Ny text: Projektet måste lägga till följande behörighetsgrupper: <u>Projektportalen</u>: AD-gruppen P-UH-Mottagarkoordinatorer <u>ProjectWise</u>: AD-gruppen Globalt Invest UH Förvaltning</p> <p>Kap 5.5.2 3D-modeller (BIM) Nytt kapitel som talar om att UH nu tar emot och lagrar 3D-modeller.</p> <p>Kap 8.5 BIS/Leverera data Kompletterat med text i fet stil: OBS! Vid uppdatering av redan levererade data, ska projektet använda sig av samma ärendenummer* som vid tidigare leveranser av dessa data och ett NYTT aviseringsmejl ska skickas till forvaltningsdata.jarnvag@trafikverket.se.</p> <p>Reviderad text för FOMUL.</p> <p>Kap 9.4 Ebba/Leverera data/Digitala filer Uppdaterat innehållet i aviseringsmejlet.</p> <p>Kap 9.5 Ebba/Behörigheter Förtydligat innebörden av respektive behörighet.</p> <p>Kap 12.1 LEB/Kontaktuppgifter Ny kontaktuppgift för frågor om leveranser gällande byggnader: indatakoordinering@trafikverket.se.</p> <p>Kap 17.4 ProjectWise/FU/Leverera data Ny aviseringsadress. Ändrat från it-stod.fastighet@trafikverket.se till lev.forvaltningsdata.byggnad@trafikverket.se. Kompletterat med en text om att aviseringsmejlet ska innehålla en länk till leveransplanen.</p> <p>Kap 23 Underlag till säkerhetsplan, driftplats Nytt kapitel.</p> <p>Bilaga 1 Leverans av data/dokument över signalanläggningen</p>	Maria Davidson, UHjmm

		En ny bilaga som beskriver hur leveranser av signal ska gå till, då det är omfattande leveranser inom området.	
18.0	2022-10-14	<p>Allmänt:</p> <ul style="list-style-type: none"> - För de flesta leveranser är det kompletterat med en text som säger att även indatakoordinatören ska ha ett aviseringsmejl. - Ändrat från projekt/underhållsdistrikt till projekt/underhållskontrakt alt. beställare av underhållskontrakt. Detta för att förtydliga att ett underhållsdistrikt även kan ha rollen som ett vanligt projekt. <p>Kap 5.2.3 Inför projektstart/Kartdata Infogat en länk till beställningsblanketten.</p> <p>Kap 5.5.1 Leverera data & dokument/Kartdata Kapitlet är borttaget.</p> <p>Kap 6.4.1 Arkivservice/Packningsinstruktion</p> <p>Reviderad text: Projektet ska själv kassera analoga ritningar på väv eller ritfilm som slopas, om det gäller teknikområdena signal, el eller tele. Meddela Arkivservice, via ett mejl till arkivservice@trafikverket.se och tala om vilka handlingar som är slopade/kastade. Det är dock väldigt viktigt att Trafikverkets ritningar förstörs ordentligt, så att de inte kan "återuppstå". Tips, använd en dokumentförstörare.</p> <p>Kap 7.4 BatMan/Leverera data Ny text: Observera att projektet måste fastställa uppgifterna i BaTMan innan leverans till Underhåll. Detta krävs för att samtliga uppgifter ska bli synliga i systemet inför överlämning.</p> <p>Kap 8.5.1 BIS/Leverera data Ny text som beskriver att projekt saknar en leveransyta nu kan få en sådan i ProjectWise/Förvaltning järnväg.</p> <p>Kap 16.4 PW/FJ/Leverera data</p> <p>Ny text och bild: OBS! Projekten får inte skapa egna mappar som börjar med "_", utan leveranserna ska läggas under de mappar som redan är skapade.</p> <p>Kap 16.4.1 PW/FJ/Leverera data/Allmänt Lagt till en text att aviseringsmejl från projekt samt underhållsdistrikt ska innehålla uppgifter om "ritningsnummer om det gäller kopplings och grupp-schema".</p>	

		<p>Kap 16.4.4 PW/FJ /Leverera data /IL, LEU... Uppdaterat både text och rubrik med ”Programfil (Alex-teknik)</p> <p>Kap 17.4.3 PW/FU /Leverera data / Signalsystem Ny text: Systemleverantören ska meddela projektet när man har registrerat dokumentationen i ProjectWise. Efter det ska projektet skicka ett aviseringsmejl till: - Leverans 10 veckor före inkoppling: forvaltningsdata.jarnvag@trafikverket.se - Leverans 3 månader efter slutbesiktning: inleverans.ritningar@trafikverket.se för att tala om att det finns levererad dokumentation att ta emot.</p> <p>Kap 21 Tågplan Reviderad mejladress. Ändrad från tågplanering.jarnvag@trafikverket.se till trafikplanering.anlaggningsforandringar@trafikverket.se</p> <p>Bilaga 1 Leveranser av data/dokumentation över signalanläggningen</p> <ul style="list-style-type: none"> - Flyttat TRVINFRA-00301, bilaga 4, paket 4 från 3 mån efter slutbesiktning till Dagen för ibruktagande. - Nytt krav: TRVINFRA-00301, bilaga 4, paket 1, pärmar med allmän dokumentation om anläggningen ska placeras i TP-noden. Övrig dokumentation i bilaga 4 paket 1 ska fortfarande levereras 3 mån efter slutbesiktning. 	
19.0	2023-05-01	Ny grundmall för rutinbeskrivning. <p>Kap 3 Definitioner Förtydligat definitionerna av Projekt samt Beställare av underhållskontrakt. Ny definition för BIS-koordinator.</p> <p>Kap 6 Arbetsgång Allmänna förtydliganden. Omstrukturerade texter.</p> <p>Kap 6.7 Leverera data/dokumentation till förvaltande system Ny text: Teknisk dokumentation för Geoteknik/ Undersökning kan med fördel levereras redan efter slutförd undersökning i respektive skede, dock senast 3 månader efter slutbesiktning.</p>	Maria Davidson, UHjmm

		<p>Kap 7 ABBA-FT Nytt kapitel.</p> <p>Kap 9.4 BaTMan/ Leverera data Uppdaterad text.</p> <p>Kap 10.3 BIS/ Beställa/hämta data Nulägeslista: Lagt till texten ”Beställningen ska innehålla projektnamn, eventuell etapp och uppdragsnummer samt länk till leveransplan.”</p> <p>Kap 14.5.2 LEB/Behörigheter Uppdaterad text för Förorenat område/Skriv.</p> <p>Kap 17.4.4 Ebba/Leverera data Nytt kapitel: Avvattning och/eller Vattenskydd och dagvattenbehandling. I kapitlet uppmanas projekten att skicka ett avisering mejl till avvattning.jvg@trafikverket.se vid ny eller förändrad skötselbeskrivning.</p> <p>Kap 18.4.6 PW/FJ/Leverera data/ Resenärsinformation (Trafikinformation) Ny text p.g.a. nytt krav att leverera dokumentation vid färdig bygghandling.</p> <p>Kap 20.4.1 PW/ICT/Leverera data/Kabelanläggning Ny text: Koordinatfilen ska ha namnet anläggningsnummer + sträcka + koordinatsystem, t.ex. ”1816.08 G/Dlc-G Sweref99TM_dgn”.</p> <p>Bilaga 1 har blivit kapitel 26 Uppdaterade bilder och tabeller.</p>	
20.0	2023-07-01	<p>Allmänt För Ebba och ProjectWise/Förvaltning järnväg är texter angående att programfiler ska levereras till ProjectWise borttaget, nu kan Ebba hantera detta via delleransers.</p> <p>Kap 9.4 BaTMan/Leverera data Reviderad text.</p> <p>Kap 10.5.1 BIS/Leverera data/Allmänt Förtydligt hur underhållsdistrikt får behörighet att leverera data.</p> <p>Kap 19.4.3 PW/FU / Leverera data/Signalsystem Ny text: Aviseringsmejl för leverans på dagen för inkoppling: stallverksdriftIKT@trafikverket.se</p>	Maria Davidson, UHjjm

21.0	2023-11-01	<p>Kap 10.5.1 BIS/Leverera data/Allmänt Ny text: Notera: leveranser som aviseras tidigare än två månader före kravställt leveransdatum kan inte tas emot. Leveranser som aviseras 1-2 månader före kravställt leveransdatum parkeras. Mottagningskontroll och handläggning kan inte påbörjas förrän tidigast 1 månad före kravställt leveransdatum.</p> <p>Kap 11.4.2 Ebba/Leverera data/ Analoga dokument Text angående papperskopior i anläggningen flyttad till kap 12.</p> <p>Kap 12 Fysisk lagring i anläggningen Nytt kapitel.</p> <p>Kap 13 GAD Kapitlet är reviderat då inga modellfiler längre lagras i systemet, utan enbart spårgeometrier.</p> <p>Kap 19.4.1 PW/FJ/ Leverera data/Allmänt Ny text: Projekten ska inte själva stämpla ritningarna med texten "Förvaltningsdata" enligt bild 4. Det görs av förvaltningen när ritningarna är godkända.</p> <p>Kap 19.4.4 PW/FJ/Levererad data/Säkerhetsbev. Uppdaterat bild och text för att bättre beskriva hur även säkerhetsbevisningen för bana ska levereras.</p> <p>Kap 19.4.6 PW/FJ/ Leverera data/Miljö, kraft. Nytt kapitel.</p> <p>Kap 20.4.3 PW/FU/ Leverera data/ Signalsystem Texten: Aviseringsmejl för leverans på dagen för inkoppling: stallverksdriftIKT@trafikverket.se flyttad till kap 12.</p> <p>Kap 24.4 Tågplan/ Leverera data TMALL 0480 ska inte längre levereras via mejl, utan lagras i projektets leveransyta.</p>	Maria Davidson, UHjjm
22.0	2024-04-01	<p>Kap 5.1 Leveranskrav och leveranstider Ny text: "Det är upp till projektet att avgöra när en leverantör ska leverera data till projektets lagringsyta eller förvaltande system. Om projektet vill ställa högre krav på leverantören, än de tidskrav som framgår an TDOK 2016:0407 ska det framgå i kontraktet med leverantören."</p> <p>Kap 6.2 Leveransplan Uppdaterad text.</p>	Maria Davidson, UHjjm

	<p>Kap 6.3.3 Behörigheter till ProjectWise ProjectWise: AD-gruppen Globalt Invest UH Förvaltning ersätts med PW-Investering-Global-Invest-UH</p> <p>Kap 8.4 Arkivservice Rutinen för kassering av analoga handlingar har ändrats. Endast Arkivservice kasserar slopade handlingar.</p> <p>Kap 9.5 BaTMan/Behörighet Ny text.</p> <p>Kap 10.5 1 BIS/Leverera data Ny text: För de objekt som har ett "restliste-förfarande", samma mall används över flera leveranser med kompletterande information för varje leverans (Växlar, Isoler m.fl), så ligger det på leveransprojektet att uppdatera de redan levererade TMALL:arna med det data som gäller för kommande leveranser, tre veckor efter inkoppling (+3v).</p> <p>Kap 11.4 Ebba/Leverera data Förtydligat att ett aviseringsmejl ska skickas per teknikområde.</p> <p>Kap 11.4.1 Ebba/Leverera data/Miljö Ändrat mejladressen för granskning från miljounderhall@trafikverket.se till jarnvag_anlaggningmiljo@trafikverket.se</p> <p>Kap 11.4.1 Miljöwebb Landskap/Leverera data Ändrat mejladressen för granskning från miljounderhall@trafikverket.se till jarnvag_anlaggningmiljo@trafikverket.se</p> <p>Kap 11.4.4 Ebba/Leverera data/GELD inkl. RTU Nytt kapitel som talar om att UHttö, via brevlådan geld.systemforvaltning@trafikverket.se ska få dokumentationen för granskning, från projektet, innan den levereras för lagring i Ebba.</p> <p>Kap 11.4.5 Omleveranser Nytt kapitel som beskriver hur projekt svarar tillbaka på Ebba-leverans som fått anmärkningar i en s.k. kontrollrapport.</p> <p>Kap 11.5 Ebba/Behörigheter Text ändrad under Ebba-Leveransansvarig.</p>	
--	---	--

	<p>Kap 19.4.5 PW-FJ/ Leverera data/Miljö-Kraftförsörjningsanläggningar Ny text: (OBS! Tidskravet är missvisande. Trafikinformation behöver få information om projekteringen INNAN BYGGSTART. Detta för att hinna kontrollera om anläggningen är projekterad på rätt sätt, innan man börjar bygga.):</p> <p>Kap 19.4.6 PW-FJ/Leverera data/Miljö/Kraftförsörjningsanläggningar Ändrat mejladressen för granskning från miljounderhall@trafikverket.se till jarnvag_anlaggningmiljo@trafikverket.se</p> <p>Kap 19.4.7 PW/Geografiska modellfiler Nytt kapitel.</p> <p>Kap 21.4 PW/ ICT / Leverera data Reviderad text: Leveranser ska inte längre lagras i "ProjectWise/ Förvaltning Järnväg/Förvaltningsdata Leveranser/_Tele (IKT)_Inleveranser" utan ska lagras i projektets lagringsyta.</p> <p>Kap 22 Redbex Ändrat mejladressen för kontaktuppgift och granskning från miljounderhall@trafikverket.se till jarnvag_anlaggningmiljo@trafikverket.se</p>	
--	--	--

Dokumentegenskaper, TDOK-nummer TDOK 2016:0411, Fastställt av *Chef VO Underhåll*, Skapat av Maria Davidson, UHjlm, Dokumentdatum 2024-03-27, Gäller från 2024-05-01, Konfidentialitetsnivå 1 Ej känslig, Version 22.0, Ersätter [Ersätter] Dokumenttyp RUTINBESKRIVNING.

Ovanstående textfält är endast avsett att läsas digitalt och får ej tas bort. Det innehåller uppgifter från sidhuvudet och gör att dokumentets egenskaper blir tillgängliga enligt Lag (2018:1937) om tillgänglighet till digital offentlig service.